

Työ: 22766
15.10.2025

LUONTOSELVITYS

PELKOLAN ASEMAKAAVA-ALUE 1140, IMATRA



TARATEST OY
Turkkirata 9 A
33960 Pirkkala
p. 03-368 3322
www.taratest.fi

Tutkimuksen ja raportoinnin rajoitukset

Raportin johtopäätökset perustuvat kohteessa suoritettuun maastokäyntiin ja työn aikana käytävissä olleisiin lähtötietoihin. Työ on suoritettu ammattimaisia toimintatapoja noudattaen, ja pätevä ja kokenut henkilöstö on tehnyt toimeksiannon mukaisen parhaan mahdollisen arvioinnin kohteesta.

Taratest Oy:n vastuu raportin sisällöstä on Konsulttitoiminnan yleisten sopimusehtojen KSE 2013 mukainen ja toimeksiannosta tehdyn sopimuksen mukaisesti rajoittuu konsulttikorvaukseen. Taratest Oy ei vastaa tämän raportin sisällöstä johtuvista suorista tai epäsuorista taloudellisista seurauksista, jotka kohdistuvat kolmanteen osapuoleen.

Sisällysluettelo

Sisällysluettelo	3
1 Kohteen kuvaus ja ympäristö	4
1.1 Sijainti	4
2 Selvityksen työvaiheet	6
2.1 Lähtötiedot ja aineistot	6
2.2 Alueella esiintyvät uhanalaiset lajit	6
2.3 Selvityksen maastotyöt.....	7
2.4 Luontokohteiden arvottaminen	7
3 Luonnonympäristön yleispiirteet	9
3.1 Alueen yleiskuvaus	9
3.2 Selvitysalueelta ennalta tiedossa olevat luonnonsuojelualueet ja muut luontokohteet.....	9
3.3 Vesiolosuhteet	9
3.4 Puusto.....	10
4 Maastokartoitukset.....	12
4.1 Linnusto	12
4.2 Liito-orava (<i>Pteromys volans</i>)	14
4.3 Viitasammakko (<i>Rana arvalis</i>)	14
4.4 Kirjoverkkoperhonen (<i>Euphydryas maturna</i>)	14
4.5 Muut hyönteishavainnot	15
5 Kasvillisuus ja luontotyypit.....	16
6 Alueen muu eläimistö	24
7 Yhteenvedo	25
Lähteet.....	26

1 Kohteen kuvaus ja ympäristö

Tämä luontoselvitys on tehty Imatran kaupungin tilauksesta Pelkolan alueelle asemakaavoitusta varten. Selvityksessä kartoitettiin alueen luonnonympäristön nykytila sekä luontoarvoja. Selvityksen maastokartoitukset tehtiin huhti-kesäkuun välisenä aikana 2025. Tähän selvitykseen sisältyvät kasvillisuus- ja luontotyypikartoitus, linnusto-, liito-orava-, viitasammakko- ja kirjovertikoperhoskartoitus. Aikaisemmat luontoselvitykset eivät kata koko suunniteltua asemakaavamuutokseen kohdistuvaa aluetta, jolloin luontoselvitystä täydennetään kyseisten alueiden osalta. Asemakaavamuutoksen alue on pinta-alaltaan noin 150 ha, luontoselvityksen pinta-ala noin 77 ha.

1.1 Sijainti

Suunnittelualue sijaitsee noin 7 kilometriä Imatrankosken keskustasta kaakkoon, Vuoksen itäpuolella lähellä valtakunnan rajaa. Alue sijaitsee Pelkolan alueella lähellä Pietarintietä. Alue on nykytilassa pääosin rakentamaton. Suunnittelualue käsittää Pilarikuusenkadun ja sen pohjoispuolella korttelit 91 ja 92 sekä osan kortteleita 70 ja 89 ja lähivirkistysaluetta sekä Nauhakuusenkadun ja Kampakuusenkadun katualueita, joita ei kuitenkaan ole toistaiseksi toteutettu. Pilarikuusenkadun eteläpuolella suunnittelualueeseen kuuluu rakentamattomat korttelit 84, 85 ja 93 sekä lähivirkistysaluetta (Ensonpuisto) ja suojaviheraluetta. Suunnittelualueeseen kuuluu osa Imatra-Imatrankoski-Raja-rata-alueella sekä Pelkolan terminaalialuetta. Raidealueen itäpuolella suunnittelualue käsittää osan korttelia 57 sekä maa- ja metsätalousaluetta [3].

Luontoselvityksen alueena on rautatien läntinen puoli ja Vuoksen välinen osuus, Paavolanmäen ja valtakunnan rajan välinen alue, kuva 1.

2 Selvityksen työvaiheet

2.1 Lähtötiedot ja aineistot

Selvityksen alkuvaiheessa tarkistettiin selvitysalueelta ennalta tiedossa olevat aikaisemmat luontotiedot, mahdolliset huomionarvoisten ja suojeltavien lajien havainnot sekä luontokohteet. Lähtötietoina käytettiin selvitysalueelle aikaisemmin tehtyjä luontoselvityksiä ja Suomen Lajitietokeskuksen lajihavaintotietoja [2].

Imatran kaupungin asemakaavamuutosta varten luontoselvityksiä on alueella ja sen läheisyydessä tehty jo aiemmin. Viimeisimmän luontoselvityksen kaavatyötä varten on tehnyt AFRY Finland Oy vuonna 2022 [5]. Vuoksen rantavyöhykkeelle Paavolanmäen kohdalle on tehty vuosina 2019–2020 yksityiskohtaiset luontoselvitykset RiverGo-hankkeessa [6]. Pelkolan osa-alueelle on tehty asemakaavoitusta varten luontoselvitykset poispuretun Teppanalan koulun alueelle ja erikoiskuusien kasvatusalueelle, samoin Vuoksen ranta-alueelle selvitysalueen eteläpuolelle [10-11]. Koko Imatran kaupungin alueelle on tehty yleiskaavoitusta varten luontoselvitykset, jotka kattavat osaltaan asemakaavamuutoksen osalta olevaa suunnitelma-aluetta [4].

Suomen lajitietokeskuksen viranomaisportaalista tarkistettiin alueelta tehdyt huomioarvoisten ja suojeltavien lajien havainnot sekä muut lajihavainnot. Viranomaisportaalista löytyy mm. Metsähallituksen LajiGis-aineisto. Metsäkeskuksen avoimista aineistoista tarkistettiin selvitysalueen metsävaratiedot.

- Suomen lajitietokeskuksen viranomaisportaali [2]
- Metsäkeskuksen avoin metsä- ja luontotietoaineisto [9]

2.2 Alueella esiintyvät uhanalaiset lajit

Lajien uhanalaisuusluokitus perustuu vuoden 2019 Suomen lajien punainen lista 2019- julkaisuun [7]. Selvityksessä mainittujen lajien ja luontotyyppien uhanalaisuus on ilmaistu lajin nimen tai luontotyyppin lopussa suluissa annetulla lyhenteellä seuraavan taulukon 1 mukaisesti:

Taulukko 1. Uhanalaisten lajien luokitukset ja lyhenteet (Suomen lajien uhanalaisuus 2019, s. 669).

Luokitus suomeksi	IUCN-luokitus	Lyhyt selitys
Elinvoimainen laji	LC (Least concern)	Hyvin tunnettu laji, jonka kanta on runsas tai vakaa.
Silmälläpidettävä laji	NT (Near threatened)	Miltei täyttää jonkin korkeampien uhanalaisuusluokkien kriteerin tai todennäköisesti täyttää sellaisen lähitulevaisuudessa. Aikaisemmin ryhmään laskettiin myös huonosti tunnetut lajit, joiden elinympäristöt ovat taantuneet tai uhanalaisia.
Vaarantunut laji	VU (Vulnerable)	Suuri uhka hävitä luonnosta keskipitkällä aikavälillä.
Erittäin uhanalainen laji	EN (Endangered)	Erittäin suuri uhka hävitä luonnosta lähitulevaisuudessa.
Äärimmäisen uhanalainen laji	CR (Critically endangered)	Äärimmäisen suuri välitön uhka hävitä luonnosta.
Luonnosta hävinnyt laji	EW (Extinct in the wild)	Tiedetään säilyneen ainoastaan viljeltynä, vankeudessa tai luontoon palautettuna selvästi alkuperäisen levinneisyysalueensa ulkopuolella.

Hävinnyt laji	EX (Extinct)	Epäilyksettä viimeinen yksilö on kuollut.
---------------	---------------------	---

Lajien osalta uhanalaisuusarvio on annettu koko Suomen mittakaavassa. Luontotyyppien kohdalla uhanalaisuusluokka viittaa luontotyyppin uhanalaisuuteen Etelä-Suomessa. Luontotyyppin uhanalaisuus on annettu vain, mikä luontotyyppin tila ja edustavuus on arvioitu vähintään kohtalaiseksi.

Suunnitellulla asemakaava-alueella ja sen lähiympäristössä on tehty havaintoja erittäin uhanalaisista, vaarantuneista ja silmälläpidettävistä lajeista. Lajihavainnot on tehty monien vuosien aikavälillä. Suomen lajitietokeskuksen (Laji.fi) aineiston perusteella suunnittelualueella ja sen läheisyydessä on havaittu vuosien 2006-2025 välillä erittäin uhanalainen EN: hömötiainen, vaarantunut laji VU: töyhtötiainen, valkoselkätikka ja virnasinisiipi, silmälläpidettäviä lajeja NT: taivaanvuohi, närhi, västäräkki, pensaskerttu, punaviherikäs ja kuusiviiksikoi. Putkilokasveista vaarantunut VU kangasvuokko, silmälläpidettäviä lajeja NT kaislasara ja ketoneilikka. Alueellisesti on havaittu uhanalainen RT kyläkellukka ja Suomessa rauhoitettu lehtoneidonvaippa. Lyhenteet on avattu taulukossa 1.

2.3 Selvityksen maastotyöt

Vuoden 2025 luontoselvitykseen asemakaavamuutosta varten sisältyvät linnusto-, viitasammakko- ja kirjoverkkoperhosselvitys sekä kasvisto- ja luontotyyppiselvitys. Selvitysten menetelmät on kuvattu tarkemmin kappaleissa 4-5. Selvitysalueen etelänurkassa olevan pienen vesistöalueen osalta luontoselvitys tehtiin rannalta käsin aistinvaraisesti tarkkailemalla. Selvitysalue sijaitsee osaltaan rajavyöhykkeen sisäpuolella, joten selvitystä varten ennen maastotöiden suorittamista hankittiin rajavyöhykeluvat Suomen rajavartiolaitokselta.

Kartoituksen aikana luonnon monimuotoisuuden kannalta arvokkaina kohteina maastossa kiinnitettiin huomiota kohteisiin, jotka voivat täyttää seuraavien luokkien kriteerit:

- luonnonsuojelulain (29 §) suojellut luontotyypit
- vesilain (2 luku 11 § ja 3 luku 2 §) luonnontilaisina säilytettävät vesiluontotyypit ja purot
- uhanalaiset ja silmälläpidettävät luontotyypit
- metsälain (10 §) erityisen tärkeät elinympäristöt
- uhanalaisille lajeille ja luontodirektiivin IV liitteen lajeille soveltuvat [17&18] kasvupaikat ja elinympäristöt
- muut luonnon monimuotoisuuden kannalta huomionarvoiset kohteet
- haitalliset vieraslajit

2.4 Luontokohteiden arvottaminen

Mäkelän & Salon Luontoselvitykset ja luontovaikutusten arviointi -oppaan 2023 [8] mukaan, luontokohteiden luokittelu auttaa arvioimaan, miten kohteet tulee huomioida maankäytön suunnittelussa. Luontotyyppien laatua arvioidaan kohteen rakenteen, edustavuuden, luonnontilaisuuden sekä luonteenomaisen lajiston perusteella. Samalla uhanalaisen lajin yksilömäärältään suurempi esiintymä on merkittävämpi kuin yksittäisistä yksilöstä muodostuva esiintymä. Kohteen merkittävyyttä ei kuitenkaan arvioida vain yhden tekijän pohjalta. Arvottamisessa tulee huomioida useita

esiintymien laatuun, sijaintiin ja kytkeytyvyyteen liittyviä seikkoja [8]. Luontokohteiden neljä arvoluokkaa ovat seuraavat:

Arvoluokka 1: lainsäädännöllä turvatut kohteet. Luokan kriteerinä on lainsäädäntö. Luokkaan kuulumiseen ei liity tapauskohtaista harkintaa. Kohteet ovat aina suunnittelussa huomioitavia.

Arvoluokka 2: erityisen tärkeät kohteet. Kohteet ovat monimuotoisuuden kannalta erityisen tärkeitä. Kriteereinä voivat olla esimerkiksi kohteen tärkeys ekologisen verkoston kannalta, lajien ja luontotyyppien uhanalaisuus, hallinnollinen asema ja esiintymän merkittävyys. Luokkaan kuuluu muun muassa luontotyyppien ja lajesiintymien merkittävät kokonaisuudet. Luokkaan kuuluminen edellyttää harkintaa, mutta suurin osa luokan kohteista on aina huomioitavia.

Arvoluokka 3: monimuotoisuutta turvaavat kohteet. Kohteet ovat monimuotoisuuden kannalta tärkeitä. Kriteereitä ovat esimerkiksi alueen tärkeys ekologiselle verkostolle, luontotyyppin ja lajin uhanalaisuus sekä hallinnollinen asema. Luokkaan kuuluu muun muassa uhanalaisten tai luontodirektiivin luontotyyppien ja lajien muut kuin merkittävät esiintymät, lajien ja luontotyyppien muut kuin merkittävät kokonaisuudet sekä maakunnalle ominaisten luontotyyppien merkittävät esiintymät. Luokkaan sisältyvät myös ekologisen verkoston kannalta tärkeät kohteet.

Arvoluokka 4: monimuotoisuutta tukevat kohteet. Kohteilla esiintyy monimuotoisuutta tukevia luonnonarvoja ja kohteet ovat usein paikallisesti tärkeitä. Niiden huomioimisessa voidaan käyttää tapauskohtaista harkintaa. Luokan neljä kohteita ovat muun muassa Suomen kansainvälisten vastuu luontotyyppien esiintymät, alueellisesti uhanalaisten tai silmälläpidettävien lajien ja luontotyyppien esiintymät tai metsäkanalintujen soidinpaikat. Luokkaan voi kuulua myös harvinaiset tai puutteellisesti tunnetut, mutta tärkeät luontotyyppit. Kohteet voivat olla myös lajistollisesti arvokkaita uusympäristöjä tai ekologisia yhteyksiä tukevia kohteita.

3 Luonnonympäristön yleispiirteet

3.1 Alueen yleiskuvaus

Selvitysalue sijaitsee Imatran rajanylityspaikan ja Paavolanmäen ympäristössä. Aluetta rajaa idänpuolella rautatie sekä Pelkolan terminaali-alue, etelässä valtakunnanraja, pohjoispuolella Pilarikuusenkatu ja länsipuolella Vuoksi. Alueen halki kulkee luoteen ja kaakon suuntaisena Pietarintie. Länsi-itäsuunnasta alueen pohjoisosassa kulkee Pilarikuusenkatu. Kokonaisuutena suurimmaksi osaksi alueen keskiosassa ja raja-alueen eteläosassa on istutusmetsikköä. Metsäalueet ovat vanhojen ilmakuvien perusteella kehittyneet vanhoille pelloille. Alueella sijaitsee useammassa kohdassa oja.

3.2 Selvitysalueelta ennalta tiedossa olevat luonnonsuojelualueet ja muut luontokohteet

Selvitysalueella tai sen välittömässä läheisyydessä ei sijaitse luonnonsuojelualueita tai Natura2000-alueita. Lähin Natura 2000 -alue on noin neljän kilometrin päässä länsipuolella luoteessa sijaitseva Västäräkinmäen niityt (SAC-alue, FI0407012) [1]. Lähimmät luontokohteet sijaitsevat länsipuolella noin kilometrin päässä Vuoksen länsipuolella Hallikkaanniemen ja Tuomelan lehtojen luonnonsuojelualue (YSA055667) ja lounaassa lännenpuolella Liisinlehto (YSA230244). Selvitysalueen pohjoispuolella noin 1,5 kilometrin päässä sijaitsee Pietarinpuiston luonnonsuojelualue (YSA255307) ja koillispuolella noin kahden kilometrin päässä sijaitsee Einolan luonnonsuojelualue (YSA244644) [19]. Yleiskaavan luontoselvityksessä mainitaan luontokohteena Paavolanmäen mäki-alue selvitysalueen läntisellä osa-alueella [4]. Suomen Metsäkeskus ei ole rajannut alueelta metsälakikohteita [9]. Vuoksi kuuluu Etelä-Karjalan maakunnallisesti tärkeisiin MAALI-lintualueisiin [16].

3.3 Vesiolosuhteet

Selvitysalue sijoittuu Suur-Saimaan vesistöalueen Vuoksen alueelle. Alueen länsipuolella kulkee Vuoksi, noin 500 metrin päässä selvitysalueesta. Vuoksen vedenpinnan taso on noin +67,5. Selvitysalueen keskiosassa sijaitseva Kieloja laskee Vuokseen. Itäisemmällä alueella erottuu pienempiä oja. Selvitysalueelle ei sijoitu järviä tai luonnontilaisia lampia.

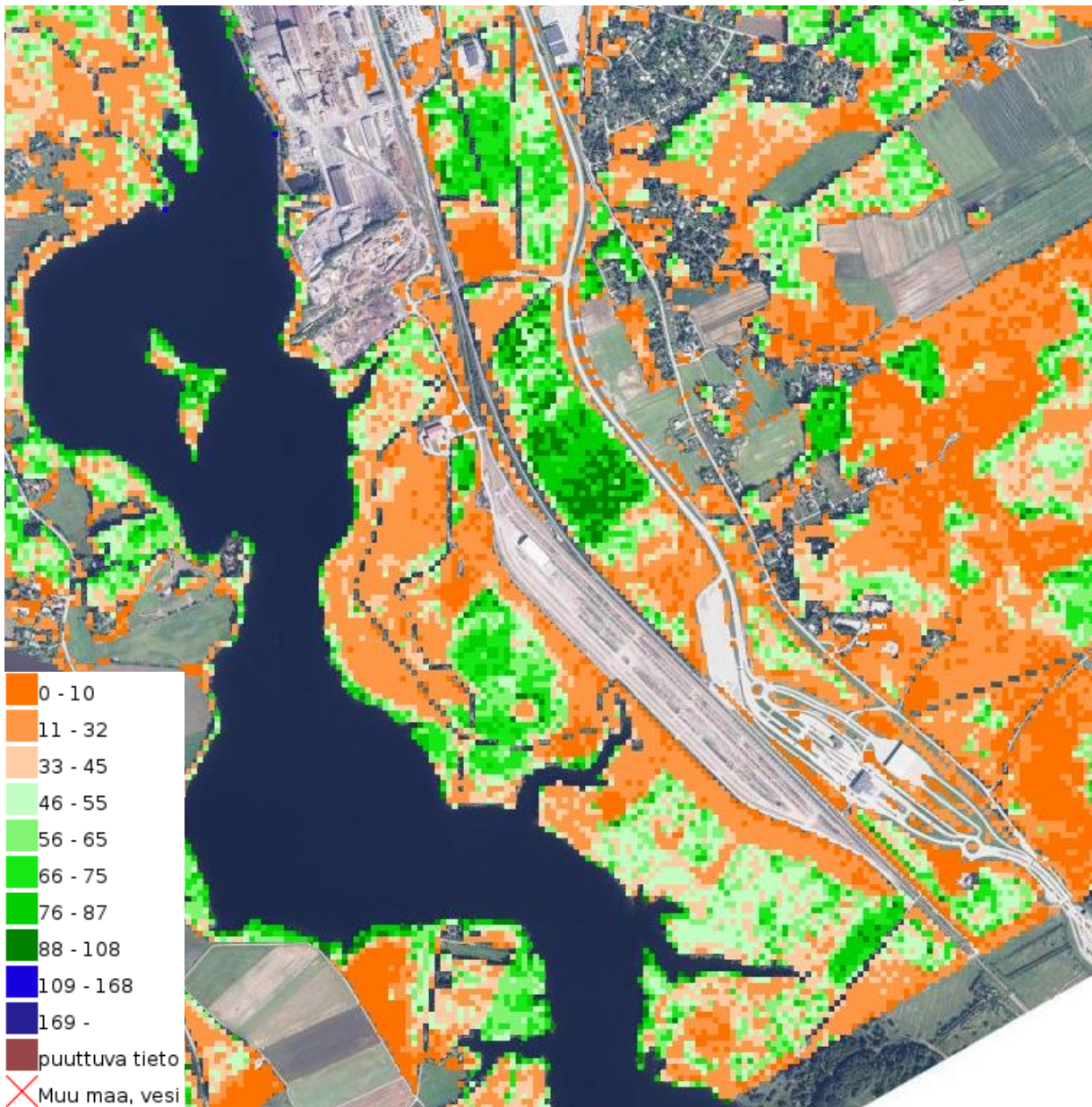
3.4 Puusto

Selvitysalueen idänpuolella kulkee rautatie. Rautatien itäpuolelle on perustettu 1970-luvun jälkeen Pelkolan metsänjalostusalueen istutusmetsiköitä ja myös eteläosan kuusimetsä on metsänjalostusalueen kuusikkoa. Muilta osin alue on ollut osin peltoa ja osittain metsää aina vuoteen 1990-luvulle saakka, kuva 2.



Kuva 2. Vasemmalla ilmakeku selvitysalueen ympäristöstä vuodelta 1997 ja oikealla ilmakeku vuodelta 2023 (Paikkatietoikkuna 24.3.2025).

Puuston ikä on selvitysalueella hajanaisesti 11—108-vuotiasta. Suurin osa puustosta on 46-87 vuotiasta. Puuston iän väritykset on selitetty kuvassa 3.



Kuva 3. Puuston ikä vuonna 2021, värien selitteet vuosina (Paikkatietoikkuna 24.3.2025).

4 Maastokartoitukset

Maastokartoitukset suoritettiin huhti-kesäkuun välisenä aikana kahdella maastokäynnillä kävelemällä alue läpi ja kirjaamalla havainnot muistiin. Havaintoalueet kirjattiin karttaan ja alueelta otettiin valokuvia maastokäyntien yhteydessä. Sää oli 26.4.2025 puolipilvinen, lämpötila +1 ° C ja keskituulen nopeus 5 m/s. Toisella maastokäynnillä 5.6.2025 sää oli puolipilvinen, lämpötila +15 ° C ja keskituulen nopeus 2,6 m/s.

4.1 Linnusto

Selvitysalue käveltiin läpi jalan molempina maastokäyntiajankohtina. Kaikki alueella havaitut lintulajit kirjattiin ylös. Varsinaista vesilinnustonselvitystä ei luontoselvitykseen tehty.

Alueella havaittiin kaikkiaan 49 lintulajia, taulukko 2. Havaituista lintulajeista huomionarvoisia ovat erittäin uhanalaiset hömötiainen, viherpeippo, räystäspääsky, tervapääsky ja tukkasotka sekä vaarantuneet töyhtötiainen, haarapääsky ja haapana. Silmälläpidettävistä lajeista tavattiin harakka, västäräkki, närhi, isokoskelo ja pensaskerttu. Muut tavatut lajit ovat Suomessa uhanalaisuusluokituksessa luokiteltu elinvoimaisiksi lajeiksi LC.

Kaikki tavatut lajit ovat alueelle tyypillisiä lajeja, jotka pesivät tai ruokailevat suunnittelualueella. Vesilinnut (telkkä, tukkasotka, isokoskelo, tavi, heinäSORSA ja haapana), samoin kuin tervapääsky, tuulihaukka ja kalatiira eivät kuulu varsinaisen suunnittelualueen lajistoon, mutta niitä tavattiin alueella ruokailevina ja yli lentävinä. Alueella hyvin todennäköisesti tavataan myös muita lajeja, joita tässä kartoituksessa ei havaittu, mm. metsälintuja (peukaloinen, puukiipijä, kanahaukka, varpushaukka), lokkeja, pöllöjä, hyönteissyöjiä (satakieli, leppälintu), kulttuurilajeja (varpunen, pikkuvarpunen) ja tikkoja. Ainakin valkoselkätikoista on aikaisempia havaintoja alueelta.

Alueen havaitussa linnustossa ei ole erityisen huomionarvoisia lajeja. Useiden aiemmin yleisten lajien korkea uhanalaisuusluokitus (mm. hömötiainen, tervapääsky) perustuu valtakunnallisesti voimakkaasti taantuneeseen kantaan.

Taulukko 2. Selvitysalueella vuonna 2025 havaitut lintulajit

Laji	Status	Laji	Status
<i>Sepelkyyhky</i>	LC	<i>Punarinta</i>	LC
<i>Rantasipi</i>	LC	<i>Tuulihaukka</i>	LC
<i>Isokoskelo</i>	NT	<i>Kultarinta</i>	LC
<i>Talitiainen</i>	LC	<i>Tylli</i>	LC
<i>Laulurastas</i>	LC	<i>Hömötiainen</i>	EN
<i>Räkättirastas</i>	LC	<i>Töyhtötiainen</i>	VU
<i>Tiltalti</i>	LC	<i>Punatulku</i>	LC

<i>Peippo</i>	LC	<i>Sinitiainen</i>	LC
<i>Pajulintu</i>	LC	<i>Hernekerttu</i>	LC
<i>Varis</i>	LC	<i>Punavarpunen</i>	NT
<i>Korppi</i>	LC	<i>HeinäSORSA</i>	LC
<i>Harakka</i>	NT	<i>Haapana</i>	VU
<i>Naakka</i>	LC	<i>Tukkasotka</i>	EN
<i>Mustarastas</i>	LC	<i>Kalatiira</i>	LC
<i>Viherpeippo</i>	EN	<i>Sirittäjä</i>	LC
<i>Käki</i>	LC	<i>Haarapääsky</i>	VU
<i>Lehtokurppa</i>	LC	<i>RäystäSPÄÄSKY</i>	EN
<i>Käpytikka</i>	LC	<i>Tervapääsky</i>	EN
<i>Rautiainen</i>	LC	<i>Närhi</i>	NT
<i>Palokärki</i>	LC	<i>Telkkä</i>	LC
<i>Metsäkirvinen</i>	LC	<i>RuisräÄKKÄ</i>	LC
<i>VästäRÄKKI</i>	NT	<i>Metsäviklo</i>	LC
<i>Punakylkirastas</i>	LC	<i>Kalalokki</i>	LC
<i>Kivitasku</i>	LC	<i>Tavi</i>	LC
<i>Pensaskerttu</i>	NT		

4.2 Liito-orava (*Pteromys volans*)

Alueen liito-oravia selvitetiin keväällä yhdellä erillisellä päiväaikaisella käynnillä, jotka tehtiin huhtikuun lopulla 26.4.2025. Maastokäynti kohdistettiin puusto- ja peruskarttatarkastelun perusteella lajin potentiaalisille esiintymisalueille, joilta havainnoitiin mahdolliset papanapuut ja papanahavainnot. Selvitysalueella on pääosin eri ikäistä puustoa, kuusi- ja lehtipuusekametsiä, mäntyjen siemenpuuviljelmia ja rautatien itäpuolella koristekuusiarboretum. Suunnittelualueella ei havaittu merkkejä liito-oravan esiintymisestä.

Alueella on potentiaalisesti liito-oravalle soveltuvaa melko luonnontilaista kuusivaltaista sekametsää mm. Vuokseen laskevan puron varrella lähellä valtakunnan rajaa sekä Paavolanmäen vanhan metsän alueella. Näissä metsissä on myös joitain pesäpuiksi sopivia kookkaita kolohaapoja, mutta alueelta ei ole havaintoja liito-oravista. Lajin lähimmät havaintopaikat ovat muutaman kilometrin päässä Imatran keskustan liepeillä tai mahdollisesti Venäjän puolella. Lajia on kartoitettu alueella myös aikaisempina vuosina, eikä havaintoja suunnittelualueelta ole saatu.

4.3 Viitasammakko (*Rana arvalis*)

Alueen viitasammakkoja selvitetiin molemmilla maastokäynneillä huhti-kesäkuun aikana. Lajistoa havainnoitiin kävelemällä alue rauhallisesti läpikotaisin, havainnoimalla ja kuuntelemalla äännelevät yksilöt kartoitusalueella. Eniten kiinnitettiin huomiota viitasammakon lisääntymispaikoiksi soveltuviin pienvesiin. Selvitysalueella niitä olivat alueen keskellä Vuokseen päin virtaavan Kielojan suu sekä sen eteläpuolella oleva kaivettu lammikko ja Imatrakosken-Rajan lähetyvillä oleva koskeikot / suojaisat vesistöt ja uomat.

Viitasammakon kutuaika selvitysalueella on huhtikuun viimeisellä viikolla, jolloin kurnuttavia koiraita on mahdollista havaita ja määrittää äänestä (viitasammakko ”pulputtaa”, tavallinen sammakko ”kurnuttaa”). Viitasammakko, samoin kuin mm. liito-orava, ovat tiukasti suojeltuja n.k. direktiivilajeja, joiden lisääntymis- ja levähdyspaikat ovat automaattisesti suojeltuja. Suunnittelualueelta ei havaittu viitasammakoita.

Alueella on viitasammakolle suotuisan näköistä rantaluhtaa, mutta ilmeisesti Vuoksen vesistössä on runsaasti kaloja ja vesi sen verran virtavaa ja pinnankorkeudeltaan vaihtelevaa, etteivät viitasammakot ole kotiutuneet alueelle. Lajia on kartoitettu Vuoksen rannoilta ja suunnittelualueelta aikaisemmin, eikä havaintoja lajista ole saatu. Myöskään laji.fi -havaintotietokannassa ei ole havaintoja viitasammakosta suunnittelualueelta. Lähimmät havainnot ovat Imatran kaupungin alueelta muutama kilometri pohjoisempaa. Viitasammakko on todennäköisesti Imatran seudulla hyvin harvalukuinen.

4.4 Kirjoverkkoperhonen (*Euphydryas maturna*)

Alueen kirjoverkkoperhosta selvitetiin yhdellä erillisellä päiväaikaisella käynnillä 5.6.2025. Selvitys tehtiin muiden selvitysten ohessa. Lajistoa havainnoitiin kävelemällä alue rauhallisesti läpikotaisin ja haavimalla yksilöitä kasvillisuudesta.

Suomessa kirjoverkkoperhonen on kaakkoinen laji, joka kuuluu tiukan suojelun piiriin (n.k. direktiivilaji). Lajin toukka elää maitikoilla ja perhoset ovat lennossa alkukesällä. Suunnittelualueen

liepeiltä Imatralta on runsaasti havaintoja kirjoverkkoperhosesta ja laji lienee alueella suhteellisen yleinen. Suunnittelualueelta aikaisempia havaintoja ei kuitenkaan ole, eikä lajia havaittu myöskään kesän 2025 kartoitusten yhteydessä.

Ravintokasveja, maitikoita – lähinnä metsämaitikkaa, kasvaa suunnittelualueen metsänpohjissa runsaasti, joten lajin esiintyminen lähialueella on mahdollista. Tämän kartoituksen yhteydessä muuta perhoslajistoa ei selvitetty tarkasti, mm. yöperhosten valopyydyksillä, mutta kirjoverkkoperhoskartoituksen yhdessä havaittiin joukko tavallisia päiväperhosia, mm. seuraavat lajit:

Taulukko 3.Selvitysalueella vuonna 2025 havaitut perhoslajit

Laji	Status
<i>Herukkaperhonen</i>	LC
<i>Suruvaippa</i>	LC
<i>Metsänokiperhonen</i>	LC
<i>Lauhahiipijä</i>	LC
<i>Piippopaksupää</i>	LC
<i>Neitoperhonen</i>	LC
<i>Nokkosperhonen</i>	LC
<i>Lanttuperhonen</i>	LC
<i>Auroraperhonen</i>	LC
<i>Kangassinisiipi</i>	LC
<i>Karttaperhonen</i>	LC
<i>Tesmaperhonen</i>	LC
<i>Kangasperhonen</i>	LC

4.5 Muut hyönteishavainnot

Pelkolan ratapiha-alue on potentiaalisesti monille hyönteisille suotuisa paahdealue, josta on aikaisemmin tavattu joitain kiinnostavia lajeja, mm. sinisiipisirkka. Tämä kartoituksen yhteydessä alueella tavattiin joitain kovakuoriaisia, mm. *Cicindela* -suvun maakiitäjäisiä, jotka ovat tyypillisiä auringoisille ja lämpimille elinympäristöille. Ainakin *C.campestris* (kenttäkiitäjäinen) ja *C.sylvatica* (nummikiitäjäinen) lajeja tavattiin Pelkolan ratapiha-alueelta.

5 Kasvillisuus ja luontotyypit

Luontotyyppi- ja kasvillisuus selvityksen tarkoituksena oli selvittää alueelta kasvillisuuden yleispiirteet ja arvokkaat luontokohteet. Alueesta tehdyt havainnot kirjattiin muistiin puustosta, aluskasvillisuudesta ja huomionarvoisista lajeista.

Alla on esitetty tarkemmat kuvaukset selvitysalueen luonnonympäristöstä ja kasvillisuudesta. Numerot kuvassa 4 viittaavat edempänä esitettyihin kuvauksiin kyseisestä alueesta.



Kuva 4. Selvitysalueen ilmakuva, rajaus keltaisella. Numerot kuvassa viittaavat alla esitettyihin kuvauksiin alueen luonnonympäristöstä (Ilmakuva 2023, Paikkatietoikkuna 30.9.2025).

Paavolanmäen alueet ja Vuoksen ranta on rajattu selvitysalueen ulkopuolelle, sillä näihin on tehty luontoselvitykset jo aikaisempina vuosina.

Paavolanmäen pohjoisimmassa osassa sijaitsee toimistorakennus sekä ratapiha-alueen läheisyydessä hallirakennus. Alueen länsiosan puusto on nuorta sekapuustoa ja läjitettyä maa-ainesaluetta. Alueen reunoilla kasvaa joutomaa- ja niittylajistoa kuten päivänkakkaraa, siankärsämöä, leskenlehteä, pelto-ohdaketta ja komealupiinia. Lisäksi alueella on Vuokseen päin mentäessä avoimia laikkuja tai puoliavoimia harvapuustoisia alueita, joissa kasvaa mm. vadelmaa sekä korkeita heiniä ja ruohoja, mm. nokkosta, vuohenputkea, maitohorsmaa ja komealupiinia, kohteen numero 1. Alueen maaperä on ravinteikasta läjitysmaata, joka on ilmeisesti ollut aiemmin peltona. Luonnollisen metsittymisen kautta alueelle kehitty sekapuustoa, joka tässä vaiheessa on vielä nuorta ja laikuttaista. Alueen luontoarvot ovat tällä hetkellä vähäiset.

Paavolanmäen keskiosa on sorapintaista ratapihaa. Kasvillisuus on kyseisellä alueella niukkaa, mutta alueella kasvaa joutomaa- ja niittylajistoa kuten päivänkakkaraa ja komealupiinia, kuva 5. Ratapihan reunassa on myös nuorta puustoa, pajuja, harmaaleppää sekä tuomia. Alueella havaittiin komealupiinin lisäksi vieraslajina tunnettua terttuseljaa.



Kuva 5. Ratapiha-alue maastokäynnillä 6.6.2025

Vuokseen päin siirryttäessä alueen keskiosassa lännessä on suurimmaksi osaksi läjitettyjä maa-aineksia. Tässä kohtaa aluetta havaittiin pysyvä kosteikko, mikä suositellaan säilytettäväksi asemakaavamuutoksen myötä. Kosteikon alue mahdollistaa elinympäristön eri lajeille, pieneliöille sekä hyönteisille, kuva 6, kohteen numero 2.



Kuva 6. Kosteikko alueen keskiosassa maastokäynnillä 6.6.2025, numeroitu alue nro 2

Vuoksen rannan tuntumassa puusto on sekä mäntyvaltaista (todennäköisesti siemenpuuviljelmä), kuva 7, että kuusivaltaista istutusmetsikköä ja osaltaan pajukkoa ratapihan läheisyydessä noin 10 hehtaarin alueena.



Kuva 7. Mäntyvaltainen istutusmetsikkö maastokäynnillä 6.6.2025

Ratapihan alue voisi olla arvokas paahtaluekohde, mutta se on valitettavasti vieraslajien, mm. komealupiinin valtaama. Alueen keskiosissa on pieni arvokas muutaman aarin kokoinen niitty-laikku, jossa kasvaa mm. keltamaitetta, puna-ailakkia ja muita niittykasveja, kuva 8. Alueen niitty-luonnon edistäminen edellyttää mittavia vieraslajien torjuntatoimia.



Kuva 8. Muutaman aarin kokoinen niitty laikku maastokäynnillä 6.6.2025

Alueen eteläisimmässä osassa sijaitsee Imatran rajavyöhykkeen alue, jossa on ojan/uoman kohdalla Vuoksen rannan tuntumassa luonnontilaista sekametsää (koivuja, kuusia, mäntyjä, raitoja) noin 4 hehtaarin alue.

Vuokseen purkautuvassa luonnontilaisessa ojassa/uomassa esiintyy mm. vehkaa, rentukkaa ja korpikaislaa, kuva 9, kohteen numero 3. Etelään päin siirryttäessä alueen puusto muuttuu noin 4 hehtaarin alueena lehtikuusivaltaiseksi istutusmetsiköksi. Tiheän havupuuston alueilla aluskasvillisuus on varjostuksen takia niukkaa. Aivan rajan tuntumassa hiekkasoratien eteläpuolella on noin 4 hehtaarin alue lehtisekapuustoa, enimmäkseen nuorehkoa haapaa.



Kuva 9. Eteläinen oja/uoma maastokäynnillä 6.6.2025, numeroitu alue nro 3

Rautatien itäpuolella on myös erikoiskuusten kasvatukseen keskittynyt arboretum alue, jossa on parin hehtaarin alueella monimuotoinen kokoelma erikoisia kuusia ja sen lähilajeja. Monet alueen puista ovat jo melko kookkaita ja joukossa on lukuisia ilmeisesti Suomesta kerättyjä harvinaisuuksia, kuten käärmeukuusi, nauhakuusi, tuulenpesäkuusi jne, kuva 10.



Kuva 10. Erikoiskuusten arboretum alue, maastokäynnillä 6.6.2025

Selvitysalueella ei sijaitse arvokkaita kasvillisuus- tai luontotyyppikohteita. Istutusalueiden puustolla saattaa olla arvoa puulajien jalostuksen ja tutkimuksen kannalta. Alueen keskiosassa havaittu pysyvä kosteikko sekä eteläisemmässä osassa oleva luonnontilainen oja / uoma voidaan alueina luokitella Suomen ympäristökeskuksen luontoselvityksistä antaman ohjeistuksen mukaisesti arvoluokkaan 4 monimuotoisuutta tukeviksi kohteiksi.

Haitallista vieraskasvilajia komealupiinia kasvaa useissa kohdissa varsinkin teiden varsilla sekä alueen keskiosassa lisäksi terttuseljaa. Komealupiini ja terttuselja on kansallisesti haitalliseksi säädetty vieraslaji [15]. Laaja-alaisin komealupiinin esiintymä oli melko keskellä suunnittelualuetta. Komealupiinin ja terttuseljan esiintymät tulee ottaa huomioon alueen tulevassa rakentamisvaiheessa ja maamassojen käsittelyssä.

6 Alueen muu eläimistö

Viranomaisportaalissa oleviin rekistereihin ja tietokantoihin on merkitty selvitysalueelle sijoittuvia uhanalaisten tai erityisesti suojeltavien eliölajien havaintoja. Suunnittelualueella ja sen läheisyydessä on havaittu vuosien 2007-2025 välillä mm. erittäin uhanalainen hömötiainen, vaarantunut laji töyhtötiainen, valkoselkätikka ja virnasinisiipi, silmälläpidettäviä lajeja taivaanvuohi, närhi, västäräkki, pensaskerttu, punaviherikäs ja kuusiviiksikoi.

Maastokäynnin aikana alueella havaittiin mahdollisesti kanadanmajavan kaatamia puita Vuoksen rantatörmällä. Aivan Imatrankosken-rajan tuntumassa havaittiin myös hirvi maastokäynnillä 26.4.2025.

Selvitysalueen työhön ei sisältynyt erillistä lepakkoselvitystä. Mahdollisen lepakkoselvityksen laatimisesta, ja menetelmistä ja selvitysalueista sovitaan tarvittaessa erikseen, mikäli ELY-keskus selaista edellyttää.

7 Yhteenveto

Selvitysalueen läheisyyteen sijoittuu useampia metsäalueita. Arvokkaimpana alueena on Vuoksen läheisyydessä sijaitseva Paavolanmäki, joka on tulevan kaavamuutoksen ulkopuolella. Aiemmissa luontoselvityksissä Paavolanmäki on arvioitu arvokkaaksi metsä- ja luontotyyppiä, jota ei saa hävittää.

Tulevan kaava-alueen sisäpuolella havaittiin alueen kesiosassa Vuoksen lähetyvillä rata-alueen länsipuolella kosteikko, mikä suositellaan säilytettäväksi. Kosteikon alue mahdollistaa elinympäristön eri lajeille, pieneliöille ja hyönteisille

Kaava-alueen aivan rajavyöhykkeen eteläisessä osassa sijaitsee Vuokseen purkautuva luonnontilainen oja/uoma, joka mahdollistaa elinympäristön alueen eliölajeille sekä rantakasvien esiintymisen uoman rannassa. Alueen monimuotoisuutta tukevana luontoalueina voidaan pitää näitä kahta aluetta selvitysalueella; kosteikko ja eteläisin oja/uoma, joiden välitön lähiympäristö suositellaan säästämään rakentamiselta. Näille alueille suositellaan suojaetäisyyksiä mahdollisten tulevien maarakennustöiden myötä.

Alueelta ei havaittu liito-oravia maastokäyntien ajankohtina. Selvitysalueella voi mahdollisesti olla kuitenkin soveltuvia potentiaalisia liito-oravan lisääntymis- ja levähdyspaikkoja sekä kulkuyhteyksiä ja mahdollisesti soveltuvia elinympäristöjä.

Viitasammakoille soveltuvia elinympäristöjä ei havaittu. Vuoksen rantatörmän alueet ovat enimäkseen virtaavia paikkoja, joissa viitasammakko ei todennäköisesti viihdy.

Kirjoverkkoperhosia ei havaittu maastokäyntien aikana. Selvitysalueella voi kuitenkin mahdollisesti olla soveltuvia potentiaalisia kirjoverkkoperhosen lisääntymis- ja elinympäristöiksi soveltuvia alueita.

Haitallisiin vieraslajeihin kuuluvaa komealupiinia ja terttuseljaa havaittiin laaja-alaisimmillaan melko keskellä suunnittelualuetta. Vieraslajien esiintymät tulee ottaa huomioon alueen tulevassa rakentamisvaiheessa ja maamassojen käsittelyssä. Selvitysalueen läheisyydessä esiintyvät erityisesti suojeltavat lajit tulee ottaa huomioon alueen käytössä ja tarkemmassa suunnittelussa.

SELVITYKSESTÄ VASTAA

Taratest Oy
Turkkirata 9 A
33960 Pirkkala
p. 03-368 3322
www.taratest.fi
Yhteyshenkilö: Maria Penttilä
maria.penttila@taratest.fi
puh. 044 703 5944

Jarmo Saarikivi, FT, biologi

Lähteet

1. Paikkatietoikkuna. Maanmittauslaitos. <https://kartta.paikkatietoikkuna.fi/>
2. Suomen lajitietokeskus. www.laji.fi
3. Imatran yleiskaava 2040.PDF-dokumentti. www.imatra.fi [imatra_yk_2040_ehdotus_kaava-kartta_26042024.pdf](#)
4. Imatran yleiskaava 2040. Luontoselvitysten tulkinta kaavatyötä varten. PDF-dokumentti. Ramboll 13.1.2022. [Imatran yleiskaava 2040](#)
5. Pelkolan alueen luontoselvitykset 2022. 101019491-001. 2022. AFRY Finland Oy. [imatra_pelkola_luontoselvitys_121222.pdf](#)
6. Kuitunen, K. 2020. RiverGo-hankkeen luontoselvitykset 2019–2020. Loppuraportti
7. Hyvärinen, E., Juslén, A., Kemppainen, E., Uddström, A. & Liukko, U-M. Suomen lajien uhanalaisuus. Punainen kirja. 2019. Ympäristöministeriö. Suomen ympäristökeskus, 2019
8. Mäkelä, K., & Salo, P. 2023. Luontoselvitykset ja luontovaikutusten arviointi: Opas tekijälle, tilaajalle ja viranomaiselle. 2. korjattu painos. Suomen ympäristökeskuksen raportteja 43/2023.
9. Metsäkeskus. Avoimen metsä- ja luontotiedon tietotuotteemme. [Avoimen metsä- ja luontotiedon tuotteet | Metsäkeskus \(metsakeskus.fi\)](#)
10. Pöyry Finland Oy 2015. Imatran kaupunki, Teppanalan koulun ja Kultakuusenkujan asemakaava. Luontoselvitys. 8 s.
11. Pöyry Finland Oy 2014a. Imatran kaupunki, Teppanalan entisen erikoiskuusien kasvatusalueen asemakaava. Luontoselvitys. 7 s.
12. Pöyry Finland Oy 2014b. Imatran kaupunki, Pelkolan ranta-alueen asemakaava. Luontoselvitys. 9 s.
13. Sweco Infra&Rail Oy. 2021. IMATRA-IMATRANKOSKI-RAJA RATASUUNNITELMA LIITO-ORAVASELVITYS
14. AFRY Finland Oy 2021. Liito-oravaselvitys Imatran Pelkolan teollisuusalueella. – 4 s.
15. Vieraslajit.fi 2025. Vieraslajiportaali. <http://vieraslajit.fi/>
16. Kontiokorpi, A. & Kontiokorpi, J. 2014. Itäisen Etelä-Karjalan maakunnallisesti tärkeät lintualueet. Imatra, Parikkala, Rautjärvi ja Ruokolahti. MAALI-hankkeen raportti. Etelä-Karjalan lintutieteellinen yhdistys ry. 54 s.

17. Nieminen, M. & Ahola, A. (toim.) 2017. Euroopan unionin luontodirektiivin liitteen IV lajien (pl. lepakot) esittelyt. – Suomen ympäristö 1/2017: 1–278.
18. Sierla, L., Lammi, E., Mannila, J. & Nironen, M. 2004. Direktiivilajien huomioon ottaminen suunnittelussa. Suomen ympäristö 742. Ympäristöministeriö.
19. Karpalo-karttapalvelu. Suomen ympäristökeskus. [Hertta-Karpalo-Hertta](#)