

Työ: 21913
~~26.9.2024~~
4.2.2025

LUONTOSELVITYS

ASEMAKAAVAA VARTEN, IMATRAN KAUPUNKI



TARATEST OY
Turkkirata 9 A
33960 Pirkkala
p. 03-368 3322
www.taratest.fi

Tutkimuksen ja raportoinnin rajoitukset

Raportin johtopäätökset perustuvat kohteessa suoritettuun maastokäyntiin ja työn aikana käytävissä olleisiin lähtötietoihin. Työ on suoritettu ammattimaisia toimintatapoja noudattaen, ja pätevä ja kokenut henkilöstö on tehnyt toimeksiannon mukaisen parhaan mahdollisen arvioinnin kohteesta.

Taratest Oy:n vastuu raportin sisällöstä on Konsulttitoiminnan yleisten sopimusehtojen KSE 2013 mukainen ja toimeksiannosta tehdyn sopimuksen mukaisesti rajoittuu konsulttikorvaukseen. Taratest Oy ei vastaa tämän raportin sisällöstä johtuvista suorista tai epäsuorista taloudellisista seurauksista, jotka kohdistuvat kolmanteen osapuoleen.

Sisällysluettelo

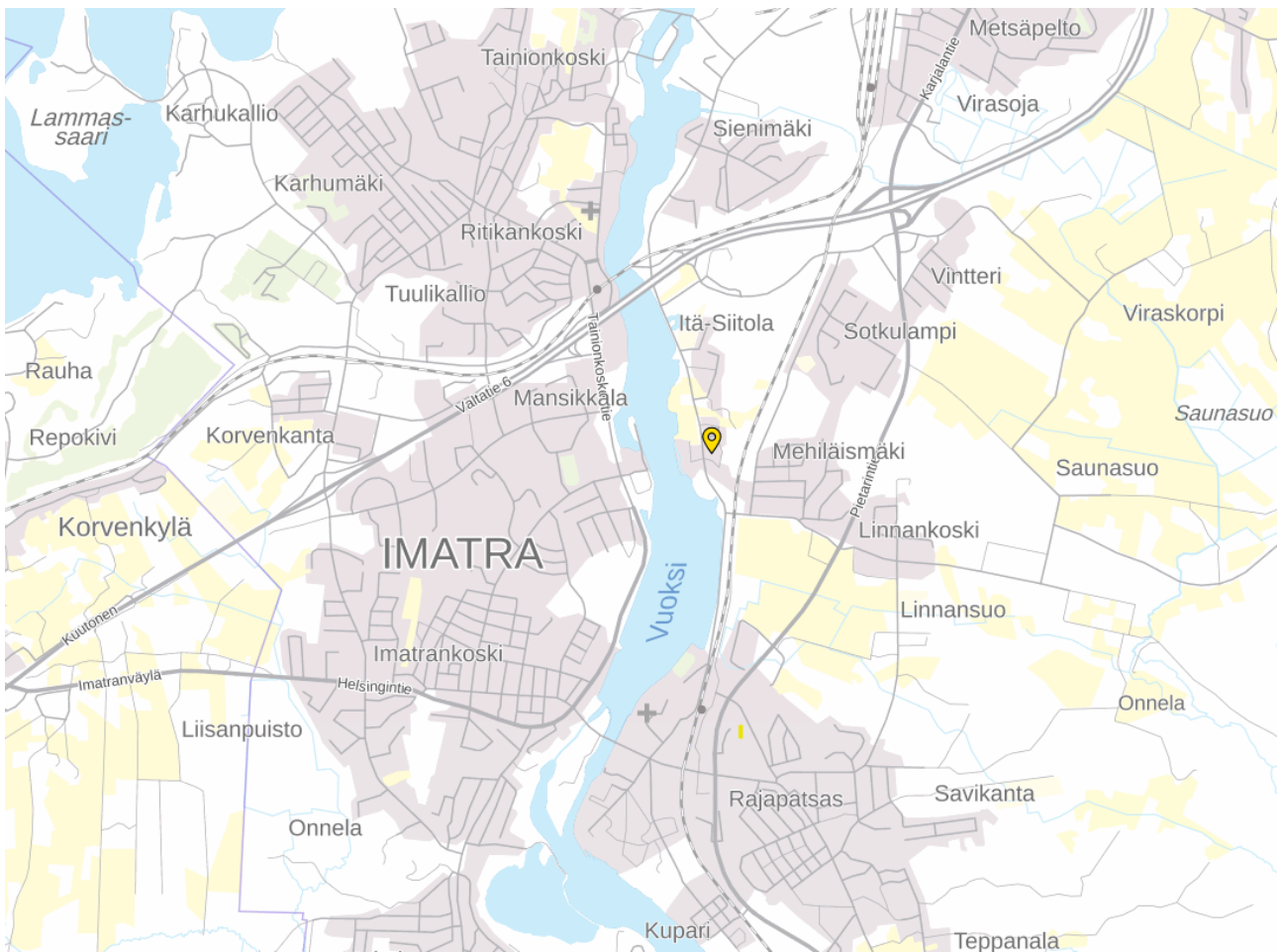
Sisällysluettelo.....	3
1 Kohteen kuvaus ja ympäristö.....	4
1.1 Sijainti.....	4
1.2 Maisema ja maaperä.....	5
1.3 Maankäyttö ja kaavoitus.....	7
2 Selvityksen työvaiheet.....	10
2.1 Lähtötiedot ja aineistot.....	10
2.2 Selvityksen maastotyöt.....	10
2.3 Luontokohteiden arvottaminen.....	10
3 Selvityksen tulokset.....	12
3.1 Alueen yleiskuvaus.....	12
3.2 Selvitysalueelta ennalta tiedossa olevat luontokohteet.....	12
3.3 Vesiolosuhteet.....	12
3.4 Alueen eläimistö.....	12
3.4.1 Liito-orava ja lepakko.....	12
3.5 Selvitysalueen luontotyytit ja kasvillisuuden yleispiirteet.....	12
3.6 Haitallinen vieraslaji.....	22
4 Selvitysalueen arvokkaat luontokohteet.....	23
4.1 Suojellut kohteet.....	23
4.2 Pinta- ja pohjavesiolosuhteet.....	24
5 Alueella esiintyvät uhanalaiset lajit.....	26
6 Yhteenveto.....	28
Lähteet.....	30

1 Kohteen kuvaus ja ympäristö

Imatran kaupungin Ahopellonkadun asemakaavamuutos on vireillä, jonka myötä Kaakkois-Suomen ELY-keskus on katsonut, että ennen kaavan ehdotusvaihetta tulee varmistaa alueen erityiset luontoarvot sekä haitalliset vieraslajit, jotka tulisi huomioida alueen tulevassa kaavoituksessa ja rakentamisessa.

1.1 Sijainti

Suunnittelualue sijaitsee noin 3 kilometriä Imatrankosken keskustasta koilliseen (kuva 1). Suunnittelualue rajautuu pientaloasutuksen ympäristöön. Vuoksentiellä pientaloasutuksen lännen puolella sijaitsee Vuoksi, etelässä lähivirkistysalue, pohjoisessa pientaloasutus ja idässä Mehiläismäki sekä muilta osin lähivirkistysalue.



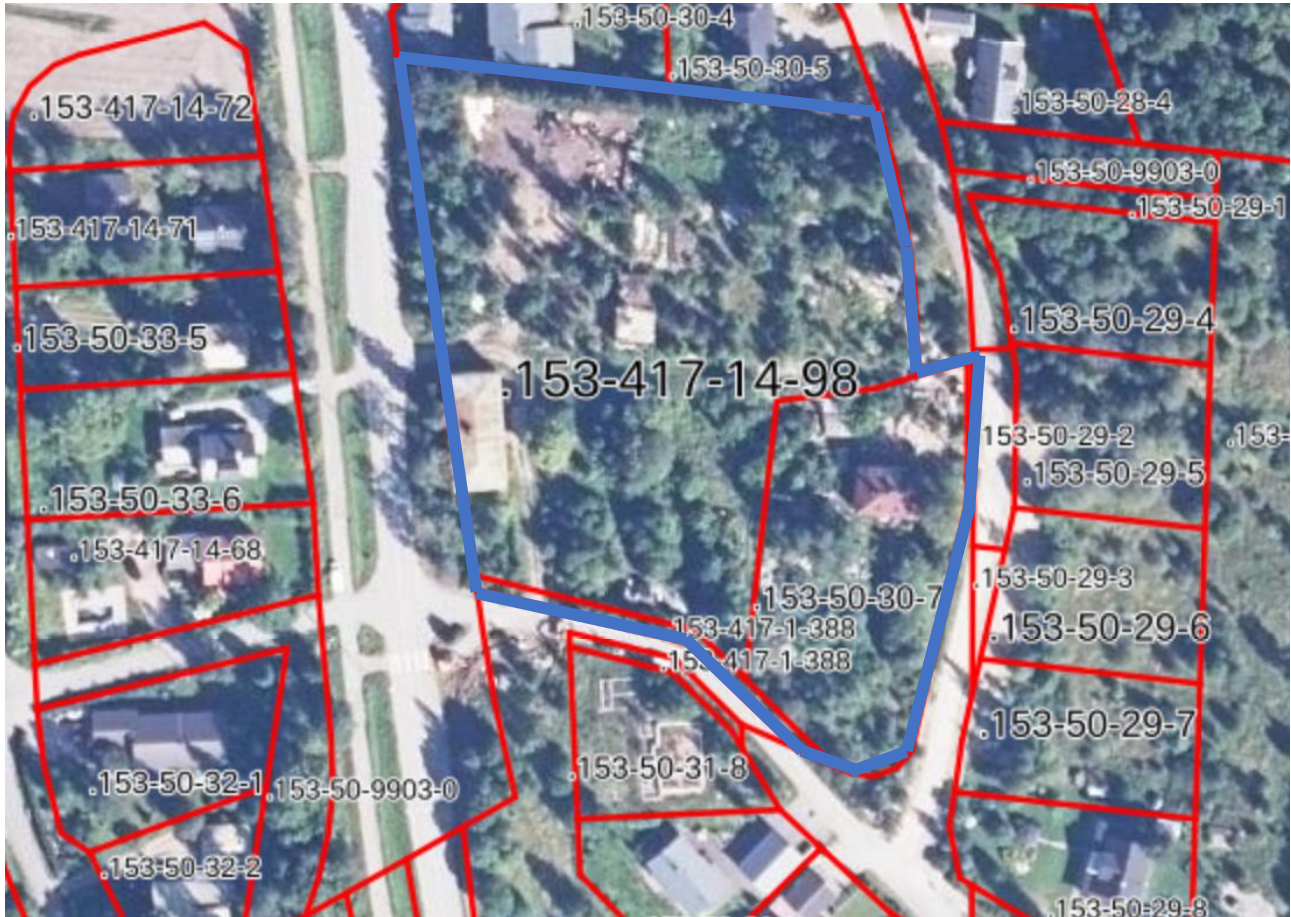
Kuva 1. Suunnittelualueen sijainti kartalla viitteellisesti merkittynä (Paikkatietoikkuna 26.8.2024).

Tässä selvityksessä on tavoitteena tuottaa luontotietoa Imatran kaupungissa vireillä olevan Ahopellonkadun ja Pellonreunan 1138 asemakaavan muutoksen tarpeisiin. Luontoselvityksessä on kartoitettu alueen luonnonympäristön yleispiirteitä sekä alueella esiintyviä suojelua ja säilyttämistä tarvitsevia luonnon arvokohteita.

Alueella olevat rakennukset ovat (kuva 2):

- Asuinrakennus kiinteistöllä 153-50-30-7, alueen itäpuolella
- Liiketila kiinteistöllä 153-417-14-98, alueen länsipuolella, joka on nyt purettu

Tiedot perustuvat maanmittauslaitoksen paikkatietoikkunan kartta-aineistoon.



Kuva 2. Asemakaavamuutos koskee viitteellisesti sinisellä merkittyjä kiinteistöjä (Ilmakuva, Paikkatietoikkuna 26.8.2024).

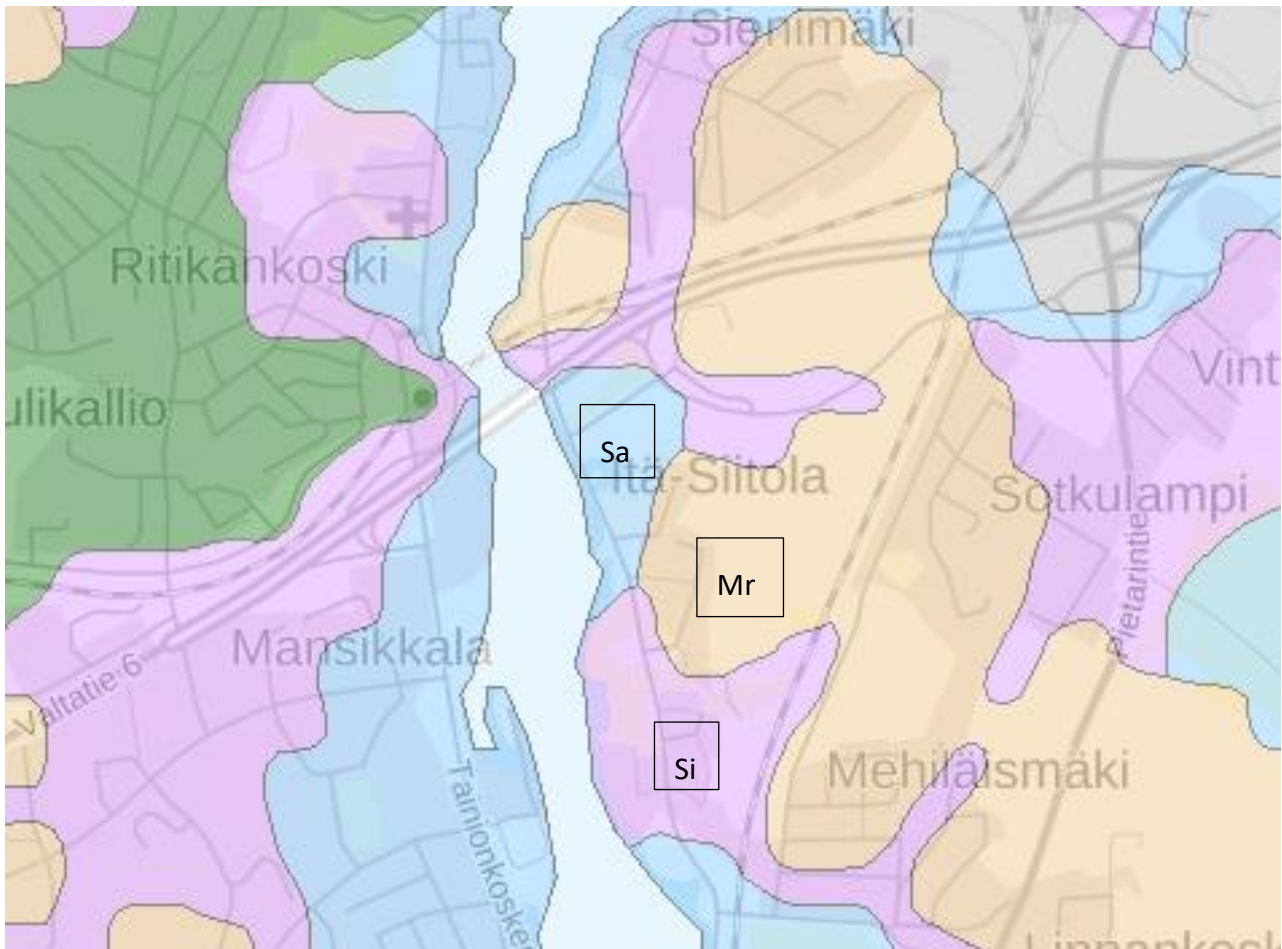
1.2 Maisema ja maaperä

Suunnittelualueen lähiympäristö on pääosin kuusi- ja lehtimetsää. Suunnittelualueen maastonmuotojen korkeudet vaihtelevat läntisellä puolella +74...+76. Itäpuolen vaihteluväli on +76...+79. Kaavoitusalueen maasto on korkeammalla koillisessa ja laskee lounaaseen (kuva 3).



Kuva 3. Suunnittelualueen topografia rinnevarjostuksena muutamilla esimerkkikorkeuksilla (Paikkatietoikkuna 26.8.2024).

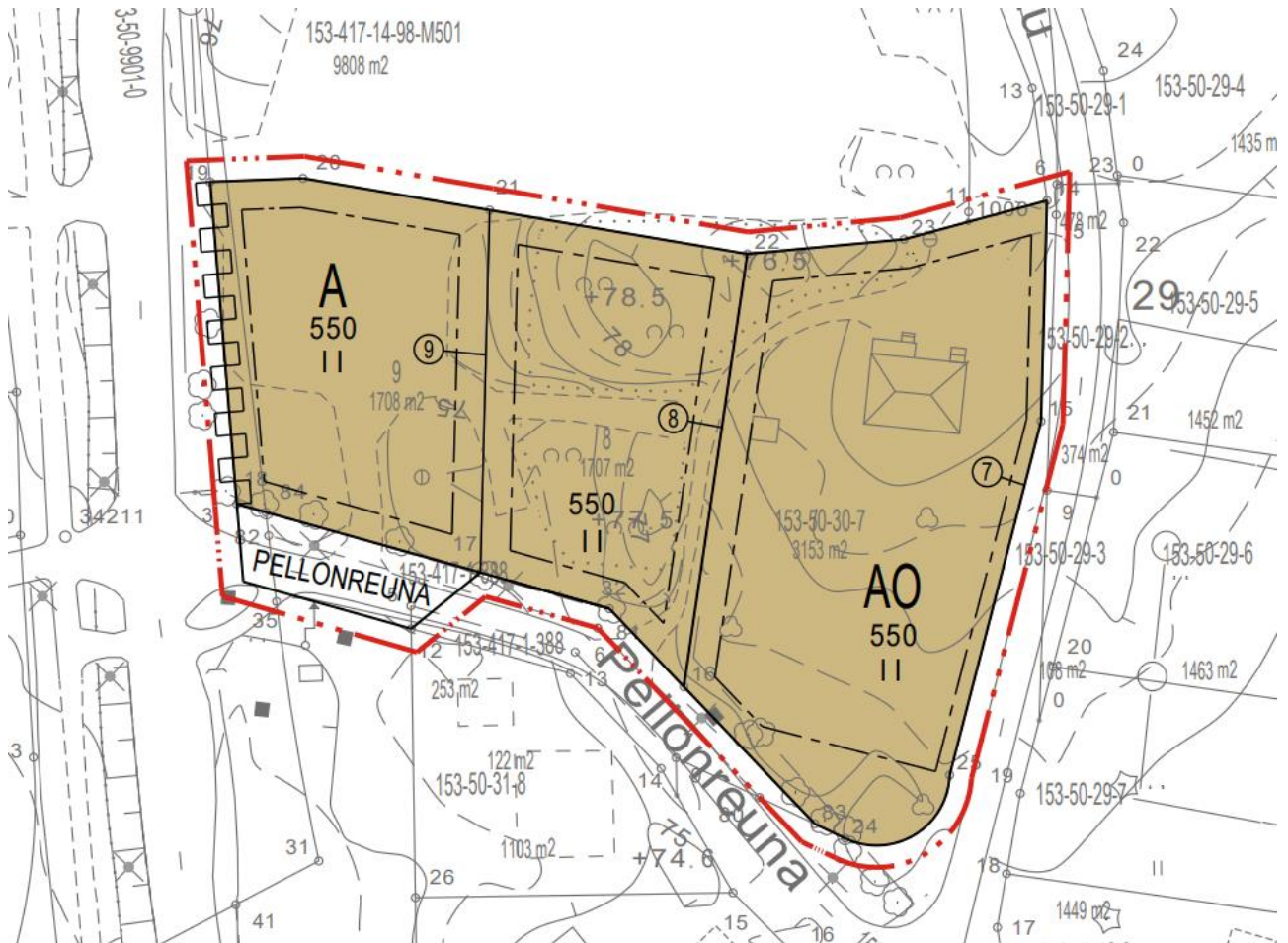
Suunnittelualueen maaperä on Geologian Tutkimuskeskuksen maaperäkartan (kuva 4) mukaan silttiä (Si) ja moreenia (Mr).



Kuva 4. Suunnittelualueen maaperä (Maankamara GTK:n maaperä).

1.3 Maankäyttö ja kaavoitus

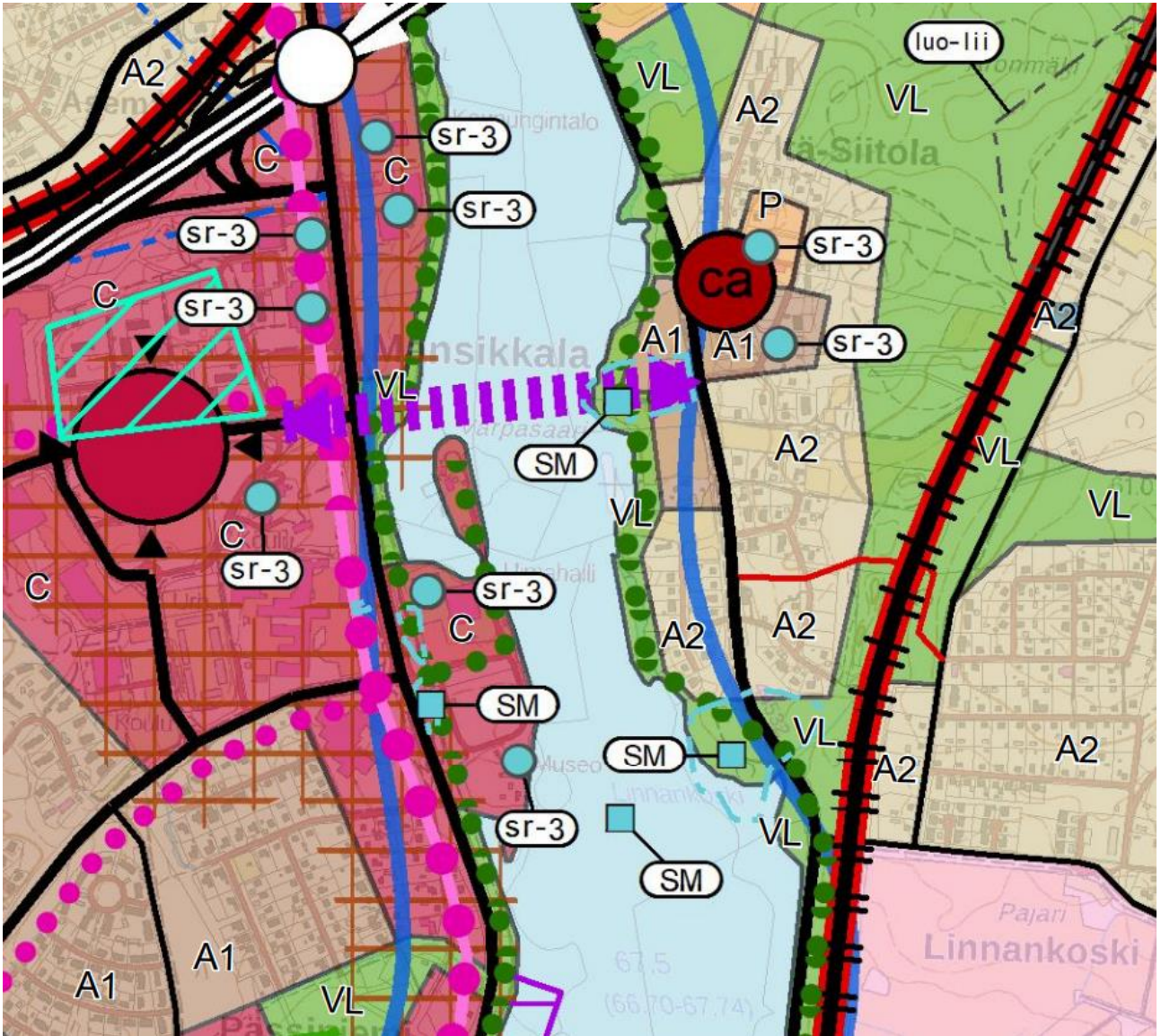
Alueella on vireillä asemakaavanmuutos 1138 Ahopellonkatu. Suunnittelualue koostuu korttelissa 30 kuuluvia kiinteistöjä 153-50-30-7 (tontti 7) ja kiinteistön 153-417-14-98 alueella tonttijaon mukaiset tontit 8 ja 9 sekä katualue (kuva 5). Imatran osayleiskaava ehdotus 2040 on laadittu 26.4.2024.



Kuva 5. Ote asemakaavamuutoksesta 1138 Ahopellonkatu (Imatran kaupunki, 26.8.2024.)

Imatran osayleiskaava 2040 ehdotuksessa alueella ja sen läheisyydessä ovat seuraavat merkinnät (kuva 6):

- A2 = Taajamatoimintojen alue (vaaleanruskea)
- VL = Lähivirkistysalue (vaaleanvihreä)
 - ”Maisemaa muuttavaa maanrakennustyötä, tienrakentamista, puiden kaatamista tai muuta tähän verrattavaa toimenpidettä ei saa suorittaa ilman lupaa (maisematyön luvanvaraisuus MRL 128 §). Maisematyölupaa ei tarvita hyönteistuhojen korjaamiseen. Alueella suoritettavien toimenpiteiden tulee olla sellaisia, että alueen luontoarvot säilyvät. Vakiintuneiden virkistysreittien on oltava käyttökelpoisia myös hakuiden jälkeen.”
- SM = Muinaismuistokohde/-alue (turkoosi katkoviiva)
 - ”SM-merkinnällä on osoitettu kohteet, joilla sijaitsee muinaismuistolain (295/1963) rauhoittama kiinteä muinaisjäännös. Kohteen kaivaminen, peittäminen, muuttaminen ja vahingoittaminen tai muu siihen kajoaminen on kielletty ilman muinaismuistolain perusteella annettua lupaa. Aluetta koskevien maankäyttösuunnitelmien yhteydessä tulee ottaa yhteyttä museoviranomaisiin.” (Imatran osayleiskaava 2040)



Kuva 6. Imatran yleiskaava ehdotus 2040 (Imatran kaupunki, 26.8.2024).

2 Selvityksen työvaiheet

2.1 Lähtötiedot ja aineistot

Selvityksen alkuvaiheessa tarkistettiin selvitysalueelta ennalta tiedossa olevat aikaisemmat luontotiedot, mahdolliset huomionarvoisten ja suojeltavien lajien havainnot sekä luontokohteet. Alueen luonnonoloja on selvitetty kaupungin toimesta aiemmin jo aikaisempina vuosina. Alueelta ei ole havaittu erityisiä suojeltavia arvoja. Suomen lajitietokeskuksen viranomaisportaalista tarkistettiin alueelta tehdyt huomioarvoisten ja suojeltavien lajien havainnot sekä muut lajihavainnot. Viranomaisportaalista löytyy mm. Metsähallituksen LajiGis-aineisto. Metsäkeskuksen avoimista aineistoista tarkistettiin selvitysalueen metsävaratiedot.

- Metsäkeskuksen avoin metsä- ja luontotietoaineisto (Metsäkeskus.fi), tarkistettu 22.8.2024
- Suomen lajitietokeskuksen viranomaisportaaali (Laji.fi), tarkistettu 22.8.2024

2.2 Selvityksen maastotyöt

Selvitysalueen luontotyyppi- ja kasvillisuuskarttoitus suoritettiin kiertämällä alue läpi 27.8.-28.8.2024 välisenä aikana. Yksityisiä piha-alueita ei kartoitettu. Karttoituksen aikana luonnon monimuotoisuuden kannalta arvokkaina kohteina maastossa kiinnitettiin huomiota kohteisiin, jotka voivat täyttää seuraavien luokkien kriteerit:

- luonnonsuojelulain 65 mukaiset suojeltavat luontotyypit
- vesilain 2 luvun 11 mukaiset suojeltavat vesiluontotyypit
- metsälain 10 mukaiset erityisen tärkeät elinympäristöt
- alueellisesti ja paikallisesti arvokkaat luontokohteet
- muut luonnonsuojellisesti arvokkaat luontokohteet

2.3 Luontokohteiden arvottaminen

Mäkelän & Salon Luontoselvitykset ja luontovaikutusten arviointi -oppaan (2023) mukaan, luontokohteiden luokittelu auttaa arvioimaan, miten kohteet tulee huomioida maankäytön suunnittelussa. Luontotyyppien laatua arvioidaan kohteen rakenteen, edustavuuden, luonnontilaisuuden sekä luonteenomaisen lajiston perusteella. Samalla uhanalaisen lajin yksilömäärältään suurempi esiintymä on merkittävämpi kuin yksittäisistä yksilöstä muodostuva esiintymä. Kohteen merkittävyyttä ei kuitenkaan arvioida vain yhden tekijän pohjalta. Arvottamisessa tulee huomioida useita esiintymien laatuun, sijaintiin ja kytkeytyvyyteen liittyviä seikkoja. (Mäkelä & Salo 2023). Luontokohteiden neljä arvoluokkaa ovat seuraavat:

Arvoluokka 1: lainsäädännöllä turvatut kohteet. Luokan kriteerinä on lainsäädäntö. Luokkaan kulumiseen ei liity tapauskohtaista harkintaa. Kohteet ovat aina suunnittelussa huomioitavia.

Arvoluokka 2: erityisen tärkeät kohteet. Kohteet ovat monimuotoisuuden kannalta erityisen tärkeitä. Kriteereinä voivat olla esimerkiksi kohteen tärkeys ekologisen verkoston kannalta, lajien ja luontotyyppien uhanalaisuus, hallinnollinen asema ja esiintymän merkittävyys. Luokkaan kuuluu

muun muassa luontotyyppien ja lajiesiintymien merkittävät kokonaisuudet. Luokkaan kuulumisen edellyttää harkintaa, mutta suurin osa luokan kohteista on aina huomioitavia.

Arvoluokka 3: monimuotoisuutta turvaavat kohteet. Kohteet ovat monimuotoisuuden kannalta tärkeitä. Kriteereitä ovat esimerkiksi alueen tärkeys ekologiselle verkostolle, luontotyyppin ja lajin uhanalaisuus sekä hallinnollinen asema. Luokkaan kuuluu muun muassa uhanalaisten tai luontodirektiivin luontotyyppien ja lajien muut kuin merkittävät esiintymät, lajien ja luontotyyppien muut kuin merkittävät kokonaisuudet sekä maakunnalle ominaisten luontotyyppien merkittävät esiintymät. Luokkaan sisältyvät myös ekologisen verkoston kannalta tärkeitä kohteita.

Arvoluokka 4: monimuotoisuutta tukevat kohteet. Kohteilla esiintyy monimuotoisuutta tukevia luonnonarvoja ja kohteet ovat usein paikallisesti tärkeitä. Niiden huomioimisessa voidaan käyttää tapauskohtaista harkintaa. Luokan neljä kohteita ovat muun muassa Suomen kansainvälisten vastuuluontotyyppien esiintymät, alueellisesti uhanalaisten tai silmälläpidettävien lajien ja luontotyyppien esiintymät tai metsäkanalintujen soidinpaikat. Luokkaan voi kuulua myös harvinaiset tai puutteellisesti tunnetut, mutta tärkeitä luontotyyppit. Kohteet voivat olla myös lajistollisesti arvokkaita uusympäristöjä tai ekologisia yhteyksiä tukevia kohteita.

3 Selvityksen tulokset

3.1 Alueen yleiskuvaus

Tulevasta asemakaava alueesta yksi kiinteistö on asuttu, ja yleisesti alue on rakennettua ympäristöä, joissa sijaitsee yksityisiä pihapiirejä. Alueella sijoittuu pienalaisia metsäalueita, joista osa on vanhojen ilmakuviin perusteella kehittynyt vanhoille pelloille. Alueen aivan läheisyydessä ei sijaitse vesistöä, oja tai puroja. Alueesta länteen päin kulkee Vuoksi.

3.2 Selvitysalueelta ennalta tiedossa olevat luontokohteet

Selvitysalueella tai sen välittömässä läheisyydessä ei sijaitse luonnonsuojelualueita tai Natura2000-alueita. Lähimmät luontoarvokohteet sijaitsevat etelässä Ahopellon keto sekä Imatran yleiskaavaan 2040 merkitty luonnon monimuotoisuuden kannalta erityisen tärkeä alue koillisessa merkinnällä osoitettu luonnonsuojelulain 78 §:n nojalla suojellun uhanalaisen ja luontodirektiivin liitteen IV(a) eliölajin (liito-oravan) esiintymisalue.

3.3 Vesiolosuhteet

Selvitysalueelle ei sijoitu järviä tai luonnontilaisia lampia. Maastokartoituksen aikana ei alueelta havaittu myöskään lähteitä. Selvitysalueella ei sijaitse ojia tai puroja.

3.4 Alueen eläimistö

Viranomaisportaalissa oleviin rekistereihin ja tietokantoihin ei ole merkittynä selvitysalueelle sijoittuvia uhanalaisten tai erityisesti suojeltavien eliölajien havaintoja. Yleisesti alueen eläimistö koostuu tyypillisestä ihmisasutuksen läheisyydessä viihtyvistä lajistosta.

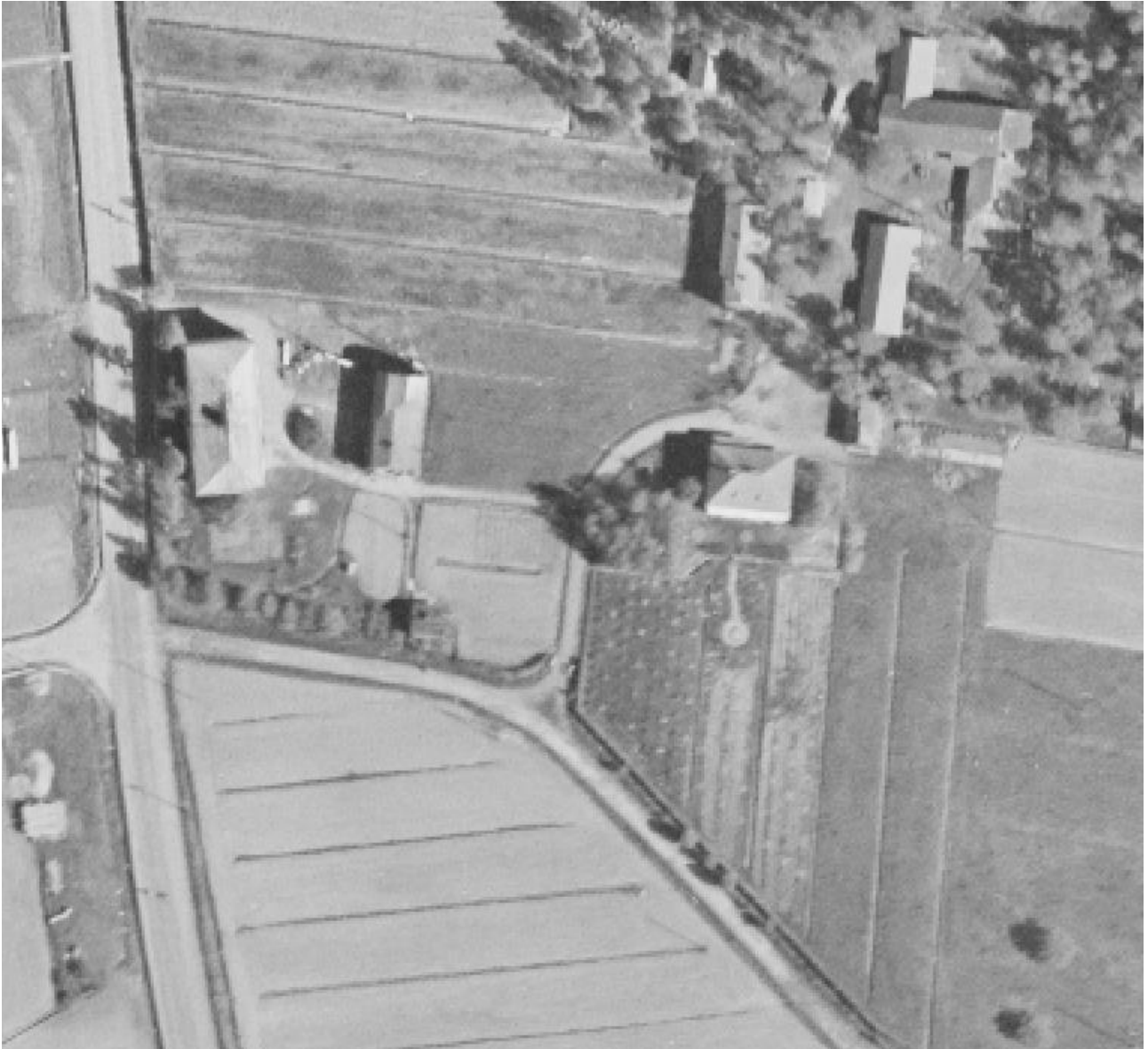
3.4.1 Liito-orava ja lepakko

Selvitysalueella ei sijaitse metsiköitä tai kookkaita haapoja. Liito-oravan tai lepakkojen esiintymisen havainnointi ei ollut optimaalinen maastokäynnin ajankohtana, sillä maastokartoitus tehtiin loppukesästä elokuussa. Tarkempi liito-oravaselvitys tulisi tehdä maaliskuu- ja leppäkuussa ja leppäkoselvitys kesäkuukausina, touko- ja elokuussa. Maastokäyntihavaintoihin perustuen on mahdollista, että selvitysalueella on soveltuvia potentiaalisia liito-oravan lisääntymis- ja levähdyspaikkoja sekä kulkuyhteyksiä ja lepakoille mahdollisesti soveltuvia elinympäristöjä.

3.5 Selvitysalueen luontotyytit ja kasvillisuuden yleispiirteet

Suunnittelualue koostuu eri ikäisistä puustoista. Alueella on luontaista havu- ja lehtipuustoa sekä vanhan puutarhayrityksen toimesta istutettuja koristekasveja ja pensasryhmiä. Vertaamalla vuosien 1948 ja 1965 satelliittikuvia (kuva 7 ja kuva 8) ja vuoden 2023 satelliittikuvaan (kuva 9), voidaan päätellä, että puustosta suuri osa on istutettua. Etenkin etelän ja lännen puoleiset alueet koostuvat pääosin istutetuista koristekasveista ja puustosta. Alueen puustoista valtaosa on alle 60-vuotiaista, tätä vanhempaa puustoa on alueella suhteellisen vähän, pääsääntöisesti kiinteistön -98 reunamilla on pohjoispäädyssä korkea kuusi, koillisessa mäntyjä ja pihlajaa, kaakossa ja etelässä koivuja ja lännessä yksi iso kuusi, koivuja sekä pihlajaa. Kiinteistön keskellä on vaahteraa, sekä hopeasalavaa.

Selvitysalueelta ei viranomaistaportaalien koottujen tietokantojen mukaan ole tiedossa ennalta uhanalaisten tai harvinaisten kasvilajien havaintoja. Kiinteistön -7 omistajan mukaan alueella on suuria pähkinäpensaita, tammen taimia oravan levittämänä sekä Suomessa rauhoitettu, pois lukien Ahvenanmaa, luonnonvarainen lehtoneidonvaippa (kasvualueina lehdot, harju- ja kalliometsä, lettokorvet). Rauhoitetun lehtoneidonvaipan esiintymää ei havaittu maastokäynnillä 27.8.-28.8.2024. Yksityisiä piha-alueita ei kartoitettu maastokäynnin aikana sillä yksityisille kiinteistöille ei saatu kartoituslupaa. Tästä syystä tarkempaa lehtoneidonvaipan sijaintia ei ollut saatavilla tätä selvitystä laadittaessa.



Kuva 7. Ilmakuva suunnittelualueen ympäristöstä vuodelta 1948 (Paikkatietoikkuna 26.8.2024).

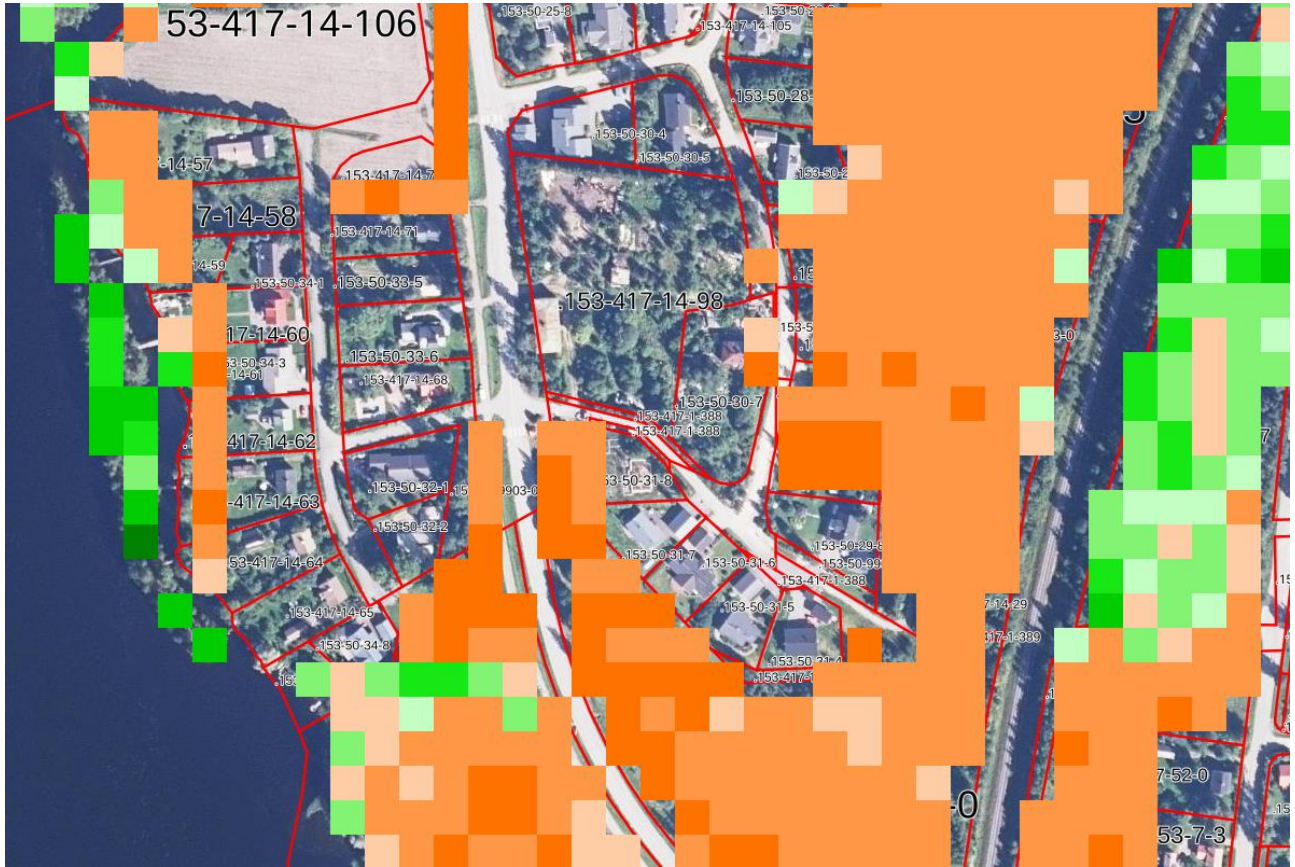


Kuva 8. Ilmakuva suunnittelalueen ympäristöstä vuodelta 1965 (Paikkatietoikkuna 26.8.2024).

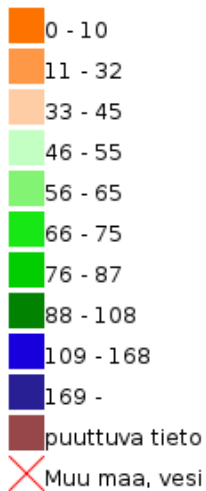


Kuva 9. Ilmakuva suunnittelualueen ympäristöstä vuodelta 2023 (Paikkatietoikkuna 26.8.2024).

Suurin osa itäpuolen puustosta on 0—45-vuotiasta. Puuston iän väritykset on selitetty kuvassa 10.

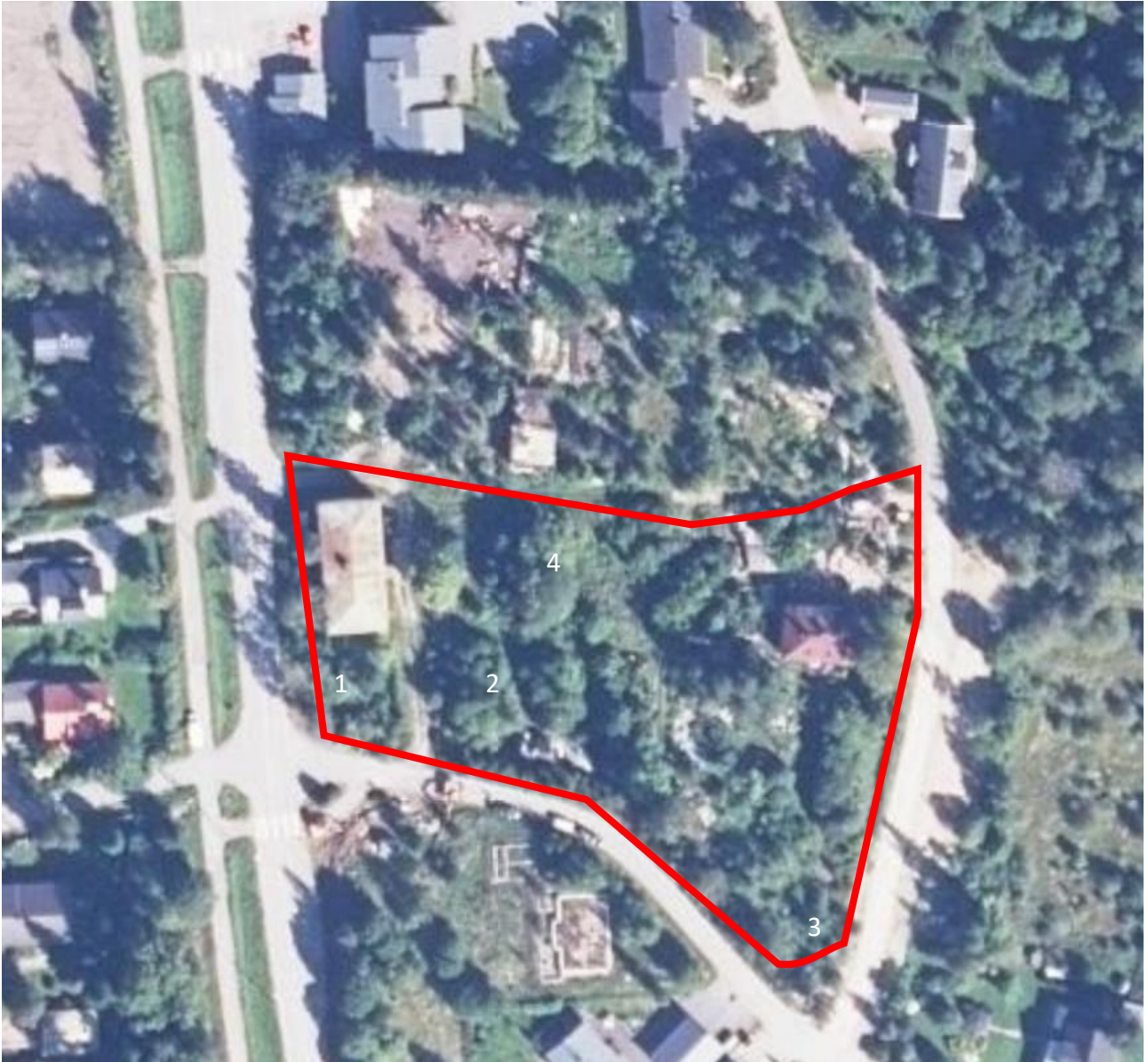


Kuva 10. Puuston ikä vuonna 2021 (Paikkatietoikkuna 26.8.2024).



Puuston ikä vuonna 2021, värien selitteet vuosina

Alla on esitetty tarkemmat kuvaukset selvitysalueen luonnonympäristöstä ja kasvillisuudesta. Numerot kuvassa 11 viittaavat edempänä esitettyihin kuvauksiin kyseisestä alueesta.



*Kuva 11. Selvitysalueen ilmakuva, raja-
aus punaisella. Numerot kuvassa viittaavat alla esitettyihin kuvauksiin alueen luonnonympäristöstä (Ilmakuva, Paikkatietoikkuna 10.9.2024)*

Alueella 1 lounaisreunassa sijaitsee tiheään kasvavaa sekapuustoa, joissa kasvaa myös nuorta taimikkoa ja pensaikkoa. Puustosta löytyy kuusia, mäntyjä, koivuja, vaahteraa, kirsikkaa, pähkinäpensasta ja haapaa. Kenttäkerrokseen kasvillisuuteen kuuluu mm. nokkonen, luhtalemmikki, hiirenvirna, metsäapila, siankärsämö, voikukka, lupiini, pietaryrtti, tanakkasilmäruoho, metsäkurjenpolvi (kuva 12).



Kuva 12. Lounaiskulma puretun rakennuksen alueelta, kuva otettu Vuoksentielle päin (Taratest Oy, 28.8.2024)

Keskellä etelän alueella 2 on vaahteraa, kuusia ja hopeasalavaa. Kenttäkasvillisuutta ei juurikaan ole sillä alueella on sijainnut rakennus, joka on nykyisin purettu ja rakennuksen piha-alueelle on tässä kohtaa kulkenut aikaisemmin ajotie. Vähäisiä havaintoja löytyy mm. metsäapilaa, siankärsämöä, voikukkaa, lupiinia, pietaryrttiä, tanakkasilmäruohoa, peltopillikettä, poimuhierakkaa ja rantatädykettä (kuva 13).



Kuva 13. Kuva puretun rakennuksen alueelta, kuva otettu Pellonreunaan päin (Taratest Oy, 28.8.2024)

Kaakkoisreunassa alueella 3 on vanhoja koivuja, pihlajaa, kuusia, mäntyjä ja vaahteraa, ja näiden kenttäkerroksen kasvillisuutta edustaa mm. tanakkasilmäruoho, hiirenvirna, luhtalemmikki, tummatulikukka, ahopäivänkakkara, metsäapila, siankärsämö, voikukka, lupiini, pietaryrtti, metsäkurjenpolvi, maitohorsma, sarjakeltano (kuva 14).



Kuva 14. Kaakkoiskulmauksessa rakennettujen pihapiirien reunamien kasvillisuutta, kuva otettu Ahopellonkadulta Pellonreunalle päin (Taratest Oy, 28.8.2024)

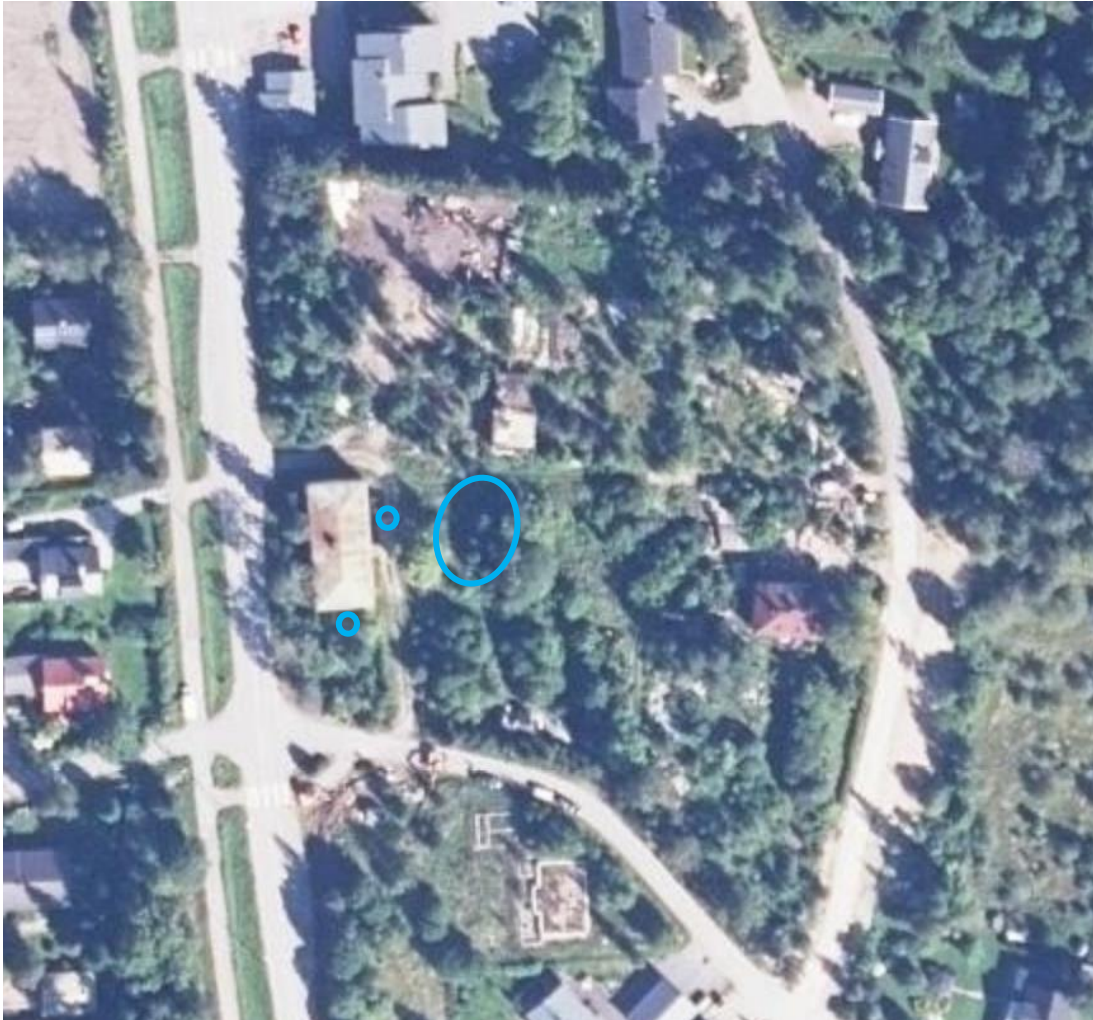
Suunnittelualan keskellä pohjoisemmassa alueella 4 on koivuja, hopeasalavaa, haapaa, vaahteraa sekä pähkinäpensasta. Aluskasvillisuus havaintoihin kuuluivat isoimpina alueina mm. lupiinia ja metsäapilaa (kuva 15).



Kuva 15. Suunnittelualan keskikohdan kasvillisuutta, kuva otettu kiinteistön -98 päin (Taratest Oy, 28.8.2024)

3.6 Haitallinen vieraslaji

Haitallisiin vieraslajeihin kuuluvaa komealupiinia havaittiin maastokäynnin aikana alueella muutamassa kohdassa suunnittelualueetta. Laaja-alaisin komealupiinin esiintymä oli melko keskellä suunnittelualueetta, viitteelliset sijainnit esitetty kuvassa 16. Komealupiinin esiintymät tulee ottaa huomioon alueen tulevassa rakentamisvaiheessa ja maamassojen käsittelyssä.



Kuva 16. Haitallisiin vieraslajeihin kuuluva komealupiinin viitteelliset sijainnit esitetty sinisellä kartalla (Maastohavainnot 28.8.-29.8.2024, Taratest Oy)

4 Selvitysalueen arvokkaat luontokohteet

Imatran kaupungin osayleiskaavaa 2040 varten luontoselvityksiä on alueella ja sen läheisyydessä tehty jo aiemmin. Ramboll on tehnyt luontoselvitysten tulkintaa kaavatyötä varten, 13.1.2022.

4.1 Suojellut kohteet

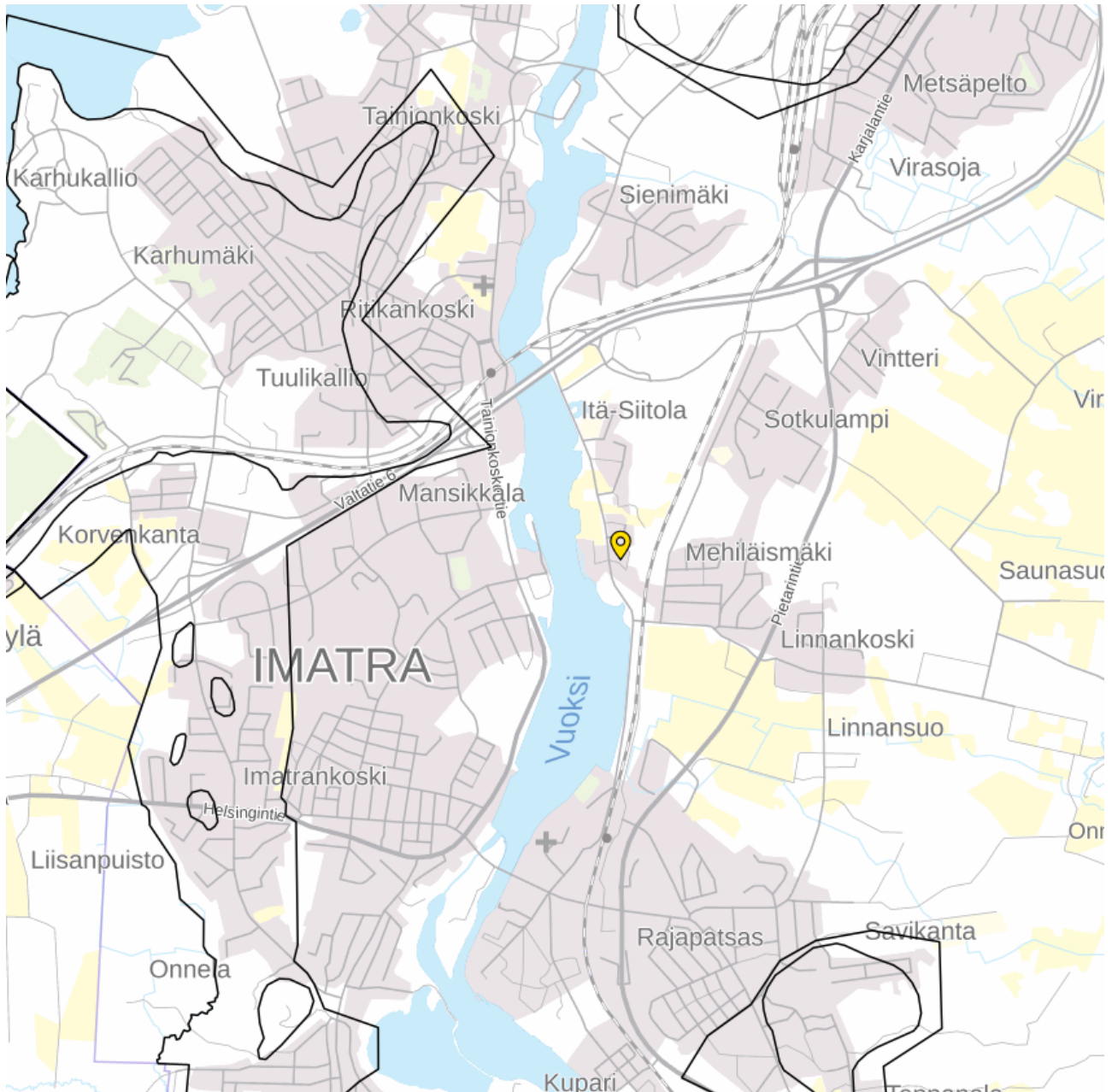
Suunnittelualueen eteläpuolella, Vuoksentien itäpuolella sijaitsee Ahopellon ketokohde (kuva 17), joka on Luonnonsuojeluselvityksen päivitys 2019–2021 -raportin mukaan luontoarvoiltaan pääasiassa säilyneet ennallaan vuoden 2000 ja vuosien 2019–21 luonnonsuojeluselvitysten välillä (Kuitunen 2021b). Kedon merkittävin luontoarvo on monipuolinen kasvilajisto, johon kuuluu esim. keltamatarä (VU) ja ketoneilikka (NT). Keto on kuitenkin kasvamassa umpeen hoidon puutteessa. (Ramboll, 2022).



Kuva 17. Ahopellon keto -kohde rajattu kuvaan mustalla Luonnonsuojeluselvityksen päivitys 2019–2021-raportin mukaisesti. Kartassa sinisellä vesilain 11 §:n ja keltaisella luonnonsuojelulain 29 §:n kohteet, joista on olemassa rajaustiedot (Ramboll,2022).

4.2 Pinta- ja pohjavesiolosuhteet

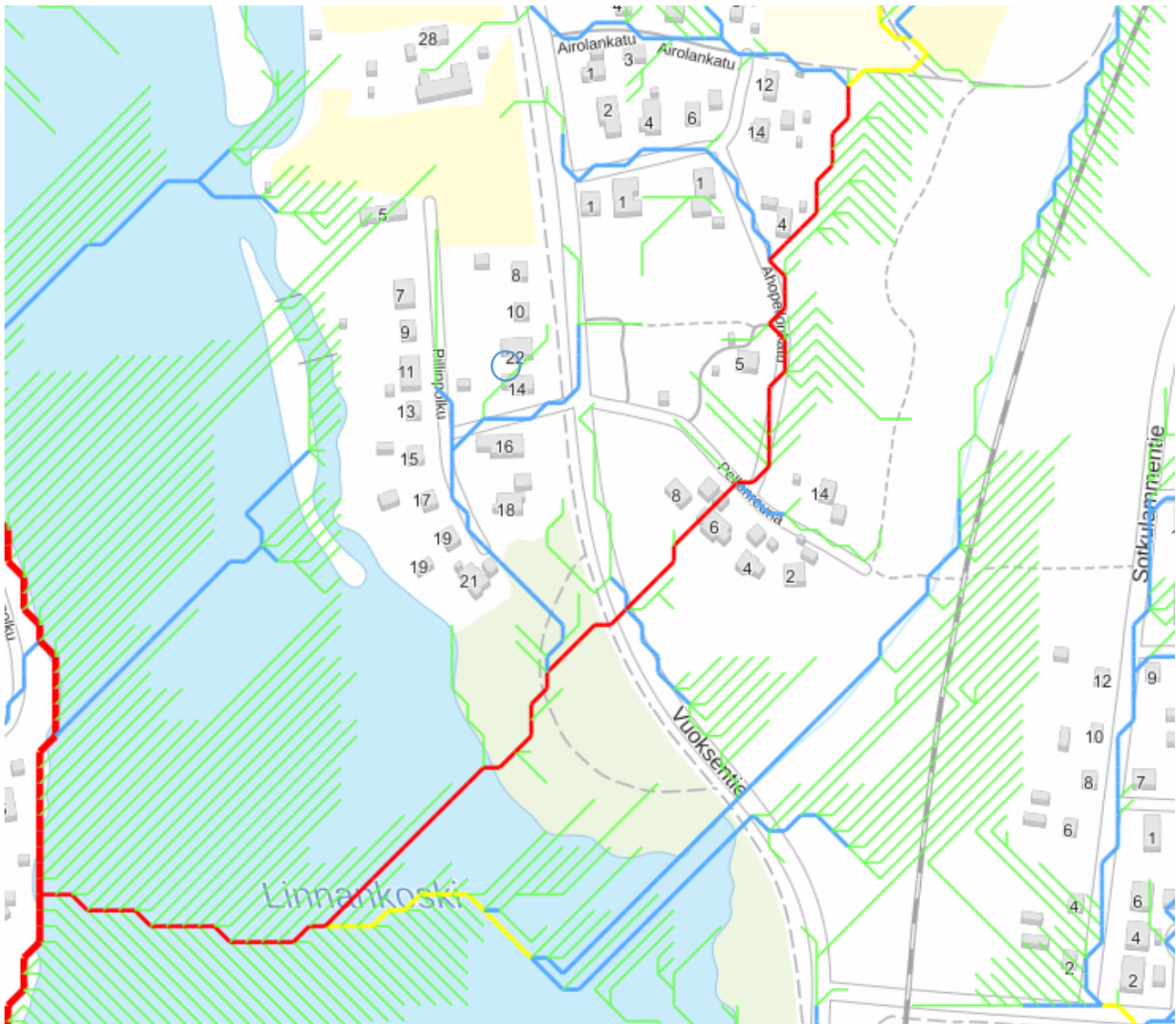
Hankealue ei sijaitse vedenhankintaa varten tärkeällä pohjavesialueella. Lähin pohjavesialue sijaitsee noin 2 kilometrin päässä länteen päin (kuva 18).



Kuva 18. Suunnittelualueen lähimmät pohjavesialueet. Suunnittelualue merkitty keltaisella. (Paikkatietoikkuna 3.7.2024)

Suunnittelualueen läheisyydessä sijaitsee Vuoksi, noin 1 km:n päässä suunnittelualueen reunasta länsipuolella. Vuoksen vedenpinnan taso on noin +67,5. Muu lähellä sijaitseva järvi on Immalanjärvi koillisessa noin 5,2 km päässä. Immalanjärven vedenpinnan taso on noin +69.8.

Alueen pintavesien virtausmallit on esitetty kuvassa 19. Pintavesien virtaussuunnat uudella suunnittelualueella laskevat luontaisesti lounaan suuntaan kohti Vuoksea.



Kuva 19. Alueen pintavesien virtausmallit (Paikkatietoikkuna 26.8.2024).

5 Alueella esiintyvät uhanalaiset lajit

Lajien uhanalaisuusluokitus perustuu vuoden 2019 Suomen lajien punainen lista 2019- julkaisuun (Hyvärinen ym. 2019). Selvityksessä mainittujen lajien ja luontotyyppien uhanalaisuus on ilmaistu lajin nimen tai luontotyypin lopussa suluissa annetulla lyhenteellä seuraavan taulukon 2 mukaisesti:

Taulukko 1. Uhanalaisten lajien luokitukset ja lyhenteet (Suomen lajien uhanalaisuus 2019, s. 669).

Luokitus suomeksi	IUCN-luokitus	Lyhyt selitys
Elinvoimainen laji	LC (Least concern)	Hyvin tunnettu laji, jonka kanta on runsas tai vakaa.
Silmälläpidettävä laji	NT (Near threatened)	Miltei täyttää jonkin korkeampien uhanalaisuusluokkien kriteerin tai todennäköisesti täyttää sellaisen lähitulevaisuudessa. Aikaisemmin ryhmään laskettiin myös huonosti tunnetut lajit, joiden elinympäristöt ovat taantuneet tai uhanalaisia.
Vaarantunut laji	VU (Vulnerable)	Suuri uhka hävitä luonnosta keskipitkällä aikavälillä.
Erittäin uhanalainen laji	EN (Endangered)	Erittäin suuri uhka hävitä luonnosta lähitulevaisuudessa.
Äärimmäisen uhanalainen laji	CR (Critically endangered)	Äärimmäisen suuri välitön uhka hävitä luonnosta.
Luonnosta hävinnyt laji	EW (Extinct in the wild)	Tiedetään säilyneen ainoastaan viljeltynä, vankeudessa tai luontoon palautettuna selvästi alkuperäisen levinneisyysalueensa ulkopuolella.
Hävinnyt laji	EX (Extinct)	Epäilyksettä viimeinen yksilö on kuollut.

Lajien osalta uhanalaisuusarvio on annettu koko Suomen mittakaavassa. Luontotyyppien kohdalla uhanalaisuusluokka viittaa luontotyypin uhanalaisuuteen Etelä-Suomessa. Luontotyypin uhanalaisuus on annettu vain, mikä luontotyypin tila ja edustavuus on arvioitu vähintään kohtalaiseksi.

Nykyisellä omakotitaloalueella ja sen lähiympäristössä on tehty havaintoja uhanalaisista ja silmälläpidettävistä lajeista. Lajihavainnot on tehty monen vuoden aikavälillä. Suomen lajitietokeskuksesta (Laji.fi) saadun aineistopyynnön perusteella suunnittelualueen läheisyydessä (kuva 20) on havaittu vuosien 1967 ja 2022 välillä hömötiainen (EN), viherpeippo (EN), piekana (EN), lapasotka (EN), varpunen (EN), virnasinisiipi (VU), pensastasku (VU), sykeröpoimulehti (VU), harmaalokki (VU), kanahaukka (NT), harakka (NT), helmipöllö (NT), jäkälänopsahämähäkki (NT), isokoskelo (NT), helmipöllö (NT). Lyhenteet on avattu taulukossa 2. Suoraan kyseisellä selvitysalueella ei ole tehty havaintoja uhanalaisista ja silmälläpidettävistä lajeista.



Kuva 20. Suunnittelualue (merkattu punaisella rajauksella) vaarantuneiden ja silmälläpidettävien lajien havainnot vuosien 1967 ja 2022 välillä merkittynä oransseilla rajauksilla (Laji.fi aineistopyyntö).

6 Yhteenveto

Selvitysalueen läheisyyteen sijoittuu useampia yksityisiä piha-alueita. Alueen arvokkaimpana luontokohteena voidaan pitää selvitysalueen kiinteistöjen reunamilla olevat vanhemmat puustot, joiden välitön lähiympäristö suositellaan säästämään rakentamiselta. Selvitysalueella voi mahdollisesti olla soveltuvia potentiaalisia liito-oravan lisääntymis- ja levähdyspaikkoja sekä kulkuyhteyksiä ja lepakoille mahdollisesti soveltuvia elinympäristöjä. Tarkempi liito-oravaselvitys tulisi tehdä maaliskuussa ja lepakkoselvitys kesäkuukausina, touko-elokuussa.

Haitallisiin vieraslajeihin kuuluvaa komealupiinia havaittiin laaja-alaisimmillaan melko keskellä suunnittelualueetta. Komealupiinin esiintymät tulee ottaa huomioon alueen tulevassa rakentamisvaiheessa ja maamassojen käsittelyssä. Selvitysalueen läheisyydessä esiintyvät erityisesti suojeltavat lajit tulee ottaa huomioon alueen käytössä ja tarkemmassa suunnittelussa. Alueella sijaitsee myös rahoitetun lehtoneidonvaipan kasvupaikka yksityisen kiinteistön (153-50-30-7) omistajan mukaan. Tästä ei kuitenkaan ole tarkempaa sijaintia saatavilla tätä selvitystä laadittaessa, sillä kaikille selvitysalueen kiinteistöille ei saatu kartoituslupaa.

Suunnittelu, Taratest Oy

Meliina Hietanen, Ympäristöinsinööri

*Maria Penttilä, DI, Tutkimuspäällikkö,
Ympäristöpalvelut*

Pirkkalassa 4.2.2025

Raporttiin lisätty kappale 3.4.1 liito-orava ja lepakko, kappaleeseen 3.5 lisätty tarkennus lehtoneidonvaipan sijainnin puuttumisesta ja kappale 3.6 haitallinen vieraslaji.

Lähteet

1. Paikkatietoikkuna. Maanmittauslaitos. <https://kartta.paikkatietoikkuna.fi/> (luettu 22.8.2024)
2. Suomen lajitietokeskus. Aineistopyyntö. www.laji.fi (luettu 22.8.2024)
3. Imatran yleiskaava 2040.PDF-dokumentti. www.imatra.fi [imatra_yk_2040_ehdotus_kaava-kartta_26042024.pdf](#) (luettu 22.8.2024)
4. Imatran yleiskaava 2040. Luontoselvitysten tulkinta kaavatyötä varten. PDF-dokumentti. Ramboll 13.1.2022. [Imatran yleiskaava 2040](#) (luettu 22.8.2024)
5. Hyvärinen, E., Juslén, A., Kemppainen, E., Uddström, A. & Liukko, U-M. Suomen lajien uhanalaisuus. Punainen kirja. 2019. Ympäristöministeriö. Suomen ympäristökeskus, 2019 (luettu 22.8.2024)
6. Mäkelä, K., & Salo, P. 2023. Luontoselvitykset ja luontovaikutusten arviointi: Opas tekijälle, tilaajalle ja viranomaiselle. 2. korjattu painos. Suomen ympäristökeskuksen raportteja 43/2023. (luettu 22.8.2024)
7. Metsäkeskus. Avoimen metsä- ja luontotiedon tietotuotteemme. [Avoimen metsä- ja luontotiedon tuotteet | Metsäkeskus \(metsakeskus.fi\)](#) (luettu 22.8.2024)